



SYNDICAT DÉPARTEMENTAL D'ÉNERGIE DE TARN-ET-GARONNE

RÉUNION DU COMITÉ SYNDICAL DU 16 DECEMBRE 2020

L'an deux mille vingt, le seize décembre, à quatorze heures, le Comité Syndical du Syndicat Départemental d'Énergie, dûment convoqué, s'est réuni à la salle polyvalente de Bressols, sous la présidence de M. Jacques Gayral son Président.

Délégués votants présents :

COMMUNES	DELEGUÉS / DELEGUÉES					
	TITULAIRES			SUPPLEANTS		
	NOM	PRENOM	PRESENT	NOM	PRENOM	PRESENT
ALBEFEUILLE LAGARDE	MASSIMINO	Francis	X	PRADEL	Rosa	
ALBIAS	LONGUEVILLE	Eric	X	BARBON	Alain	
ANGEVILLE	VERLEY	Hélène		CRUBILÉ	Jean-Luc	
ASQUES	HERREMANS	Laurence	X	IGNACE	Patrice	
AUCAMVILLE	GAMEL	Philippe		FRAYSSE	Eric	
AUTERIVE	RAYNAUD-TOUGE	Hervé	X	FERRADOU	Jean	
AUTY	MOZAC	Frédéric	X	MOURGUES	Jean-Michel	
AUVILLAR	COMPAGNAT	Gilles	X	ARNOSTI	Alain	
BALIGNAC	SALVADORI	Fabien		GAUSSENS	Alain	
BARDIGUES	ARBIA	Dorine		PICARD	Muriel	X
BARRY D'ISLEMADE	PORTAL	Guy		GONCALVES	Jean-Claude	
BEAUMONT DE LOMAGNE	ROBERT	Jean	X	LAGARDE	Pascal	
BEAUPUY	CORBON	Éric	X	REY	Denis	
BELBEZE EN LOMAGNE	LIMBERT	Bastien		CYPRYSZAK	Kévin	
BELVEZE	PRADALIÉ	Jean-Pascal	X	OLIVIER	Thierry	
BESSENS	MAGNIER	Armand		MICHEL	Serge	
BIOULE	RICARD	Thierry	X	PIZZOLITTO	Ludovic	
BOUDOU	FIELDÉS	Christian	X	BOUDET	Yves	
BOUILLAC	BRASSEUR	Francis	X	CHAUBET	Michel	
BOULOC EN QUERCY	TAFOUREAU	Dominique	X	COMBATELLI	Fabrice	
BOURG DE VISA	LAINÉ	Arlette		DEWAELES	Maurice	
BOURRET	DUSSAUX	Eric	X	COUDERC	Yves	
BRASSAC	FLOURENS	Jean-Pierre	X	DUCASSE	Frédéric	
BRESSOLS	IBRES	Jean-Louis	X	OLIVE	Stéphanie	
BRUNIQUEL	CAVALLI	Didier	X	BASSE	Sébastien	
CAMPSAS	FLORES	Luc		ASTOUL	Jean	
CANALS	PURCHA	François	X	CAZABAT	Michelle	
CASTANET	ROUX	Jean-Jacques	X	PETIT	Aurélien	
CASTELFERRUS	SABATIER	Serge		PECHERMAN	Bernard	
CASTELMAYRAN	OLLINO	Jean	X	JAMAIN	Thierry	
CASTELSAGRAT	DECON	André	X	BORTOLUSSI	Jean-Marc	
CASTELSARRASIN	KOZLOWSKI	Eric		DUMAS	Mathieu	X
CASTERA BOUZET	MEUNIER	François	X	LADEVEZE	Josine	
CAUMONT	COSTES	Christian	X	CRUBILÉ	Edouard	
CAUSSADE	CLARMONT	Jean-Claude	X	VIDAILLAC	Jacques	
CAYLUS	SERVIÈRES	François	X	POUTOU	Gisèle	
CAYRAC	DAMAGGIO	Gisèle	X	LAPLAGNE	Fabrice	
CAYRIECH	JULIEN	Jérôme	X	DONNADIEU	Jean-Louis	
CAZALS	EMERIAU	Alain		EVARD	Thierry	
CAZES MONDENARD	PAYSSOT	Christophe	X	ICHES	Nadège	
COMBEROUGER	ABRIAT	Fabian		FIORITO	Samuel	
CORBARIEU	GAYRAL	Jacques	X	TORNER	Louis	
CORDES TOLOSANNES	COHEN	Maurice		DELLAC	Patrick	
COUTURES	MORO	Géraldine	X	PILATI	Ludovic	
CUMONT	SANCEY	Alain	X	GUIRBAL	Jean-Jacques	
DIEUPENTALE	BIERGE	Michel	X	GIGOUT	Pierre	
DONZAC	SOPETTI	Jean-Marc		ANTERRIEU	Thierry	
DUNES	LEMONNIER	Dominique	X	DELPECH	Michel	
DURFORT LACAPELETTE	PUIGVERT	Patrice	X	VIDAL	Laurent	
ESCATALENS	BAZIN	Philippe		PASIN	Clothilde	
ESCAZEAX	LATAPIE	Gérard		MARTINET	François	
ESPALAIS	MOLLE	Marcel		PINCEMIN	Bernard	X
ESPARSAC	GOMEZ	Philippe		MINIER	Gérald	
ESPINAS	FERAL	Daniel	X	LOMBARD	Jean-Pierre	

COMMUNES	DELEGUÉS / DELEGUÉES					
	TITULAIRES			SUPPLÉANTS		
	NOM	PRENOM	PRESENT	NOM	PRENOM	PRESENT
FABAS	POZZA	Christian	X	GRAILHE	Stéphane	
FAJOLLES	LAFONT	Hubert		MIRAMONT	Alain	
FAUDOAS	DUPONT	Jean-Louis	X	ESCARNOT	Michel	
FAUROUX	AUCLERC-GALLAND	Michel	X	VIEILLEVIGNE	Pierre	
FENEYROLS	ROUX	René	X	MOLLIMARD	Claire	
FINHAN	QUILLET	Lionel	X	FERNANDEZ	Jean-François	
GARGANVILLAR	GRAULIER	Roland	X	FILIFE	Jean	
GARIES	TONIN	Philippe	X	BONNECAZE	Laurent	
GASQUES	FOUCAULT	Marc		MANDERSCHIED	Florence	X
GENEBRIERES	ESCALETTTE	Pascal		BALAT	Benoit	
GENSAC	FABAROL	Françoise	X	DUPUY	Danièle	
GIMAT	DIANA	Bernard	X	ANGLADE	Jean-François	
GINALS	CADILHAC	Jean-Louis	X	COUTANCIER	Jean	
GLATENS	THAU	Philippe	X	RENARD	Claude	
GOAS	SENTIS	Jean-Claude		MOULY	Michel	
GOLFECH	BOCQUILLON	Patrice	X	DEPASSE	André	
GOUDOURVILLE	DAWANCE	Yoann		BARNAC	Jacques	
GRAMONT	DONNET	Christian	X	UFFERTE	Alain	
GRISOLLES	CASTELA	Serge		SUBERVILLE	Christophe	
LABARTHE	RESSIJAC	Serge	X	NOUGAYREDE	Bernard	
LABASTIDE DE PENNE	MALRIC	Pascal		FOURTANET	Christelle	X
LABASTIDE DU TEMPLE	PIERASCO	Mathieu		LACROIX	Frédéric	
LABASTIDE ST PIERRE	BEQ	Jérôme		BOCHU	Jean-Luc	
LABOURGADE	BOLZONI	Thierry	X	SAMAIN	Hugues	
LACAPELLE LIVRON	FRAYSSE	Dominique		VIGUIÉ	Jean-Philippe	
LACHAPELLE	MEUNIER	Vincent	X	VANNESTE	Bernard	
LACOUR DE VISA	VIALARET	Francis		GARRET	Guillaume	
LACOURT ST PIERRE	PIZZINI	Françoise		ALFONSO	David	
LAFITTE	MASSON	Michel		AUBRY	Nathalie	
LAFRANCAISE	SEGONNE	Franck		BOUZEID	Joseph	
LAGUEPIE	BALAT	Marc	X	CROS	Emmanuel	
LAMAGISTERE	DOUSSON	Bruno		PINETRE	Michel	
LAMOTHE CAPDEVILLE	GABACH	Alain	X	SOULAYRÈS	Isabelle	
LAMOTHE CUMONT	MATHEVON	Yann		DABASSE	Jean-Pierre	
LAPENCHE	VAN GYSEL	Marc	X	NEGRE	Carine	
LARRAZET	THAU	Didier	X	GIRAUDOT	Léa	
LA SALVETAT BELMONTET	PEZOUS	Bernard	X	LASFARGEAS	Thierry	
LAUZERTE	PIERASCO	Jean-Franck	X	GERVAIS	Hugues	
LAVAURETTE	PASSEDAT	Nils		BEDEL	Gwendal	
LA VILLE DIEU DU TEMPLE	MICHEL	Jacques	X	QUINTALLET	Maurice	
LAVIT DE LOMAGNE	HYGONENQ	Brigitte		VALLEZ	Cédric	
LEOJAC	QUATRE	Christian	X	MAZILLE	Pierre	
LE CAUSE	COUREAU	Pierre		MALE	Phillip	
LE PIN	FUSINA	Philippe	X	LARUE-DORCHIES	Jocelyne	
LES BARTHES	MIRAMONT	Jean-Marc	X	LEMOUZY	Fabienne	
L'HONOR DE COS	ROBERT	Jean-Paul	X	METTEFEU	Bernard	
LIZAC	GARGUY	Bernard		FREYTAG	Uwe	
LOZE	BOULPICANTE	Raymond		TESTAS	Pierre	
MALAUSE	DUTOUR	Serge	X	ALY-BERIL	Eliot	
MANSONVILLE	GUIZOT	Danielle		BERTHET	Christian	
MARIGNAC	RINALDI	Patrick		BUSSO	Claude	
MARSAC	LE GUILLOU	Michel	X	NOBY	Jean-Claude	
MAS GRENIER	ESTANOVE	Philippe	X	ROUS	Gilles	
MAUBEC	AUGUSTE	David	X	FERRADOU	Jean-Claude	
MAUMUSSON	BIOLATO	Jean-Marie		DABASSE	Daniel	X
MEAUZAC	SALITOT	Yves		LACOMBE	José	X
MERLES	HOZJAN	Christian		FEUTRIER	Francis	
MIRABEL	LINSTRUISEUR	Françoise	X	PRADEL	Nicole	
MIRAMONT DE QUERCY	AIGUIER-WINTERFELDT	Claudia		AVIGNON	Thierry	
MOISSAC	THIERS	Jean-Christophe		LERMINEZ	Philippe	
MOLIERES	HÉBRAL	Valérie		BELREPAYRE	Rémy	X
MONBEQUI	MICHEL	Pascal	X	DEJEAN	Sébastien	
MONCLAR DE QUERCY	EMBOULAS	Didier	X	GOURMANEL	Robert	
MONTAGUDET	YVON	Gilles	X	DOMINICE	Philippe	
MONTAIGU DE QUERCY	ALBUGUES	Patrice		COURRECH	Francis	
MONTAIN	DELLUC	Pierre	X	SANAC	Christophe	
MONTALZAT	ESCROUZAILLES	Danielle	X	NAUROY	Monique	
MONTASTRUC	COSTES	Anthony	X	FREMONT	Patricia	
MONTAUBAN	BERLY	Marie-Claude	X	BOUTON	Bernard	
MONTBARLA	BLEU	Jacques	X	DARNIÈRE	Dominique	
MONTBARTIER	GRADIT	Christian		BALADIÉ	Jean-Claude	
MONTBETON	WEILL	Michel	X	GRAND	Paul	
MONTECH	BELY	Robert	X	GAUTIÉ	Claude	
MONTEILS	MASSALOUP	Christophe		COLOS	Bertrand	X
MONTESQUIEU	FEAU	Annie		LOUSSERT	Bérangère	

DELEGUÉS / DELEGUÉES

COMMUNES	TITULAIRES			SUPPLEANTS		
	NOM	PRENOM	PRESENT	NOM	PRENOM	PRESENT
MONTFERMIER	LANDOU	Thierry	X	NADALIN	Karine	
MONTGAILLARD	SALOMON	Bernard		DARPRENS	Fabien	
MONTJOI	BRUEL	Didier	X	TISSÉDRE	Christian	
MONTPEZAT DE QUERCY	CABOS	Christian	X	FAURÉ	Mickaël	
MONTRICOUX	BOUISSET	Gérard	X	JANNIN	Michel	
MOUILLAC	ROMANO	Jean-Claude		LAMERA	Emeline	
NEGREPÉLISSE	FERRET	Jean-Luc		VIREL	Delphine	
NOHIC	CALVO	Olivier	X	BLANC	Romain	
ORGUEIL	PUJOL	Marc	X	BONIFASSE	Frédéric	
PARISOT	CASTELNAU	Jacques	X	CHEVALERIAS	Dimitri	
PERVILLE	VIGROUX	Alain	X	CAYRE	Adrien	
PIQUECOS	HEMMER	Sylvain		MELO	Vitor	
POMMEVIC	DELACHOUX	Jean-Paul	X	DELONCLE	Yannick	
POMPIGNAN	LAMOURY	Pascal		FRISA	Jean-Luc	
POUPAS	GUERIN	Pascal		KENDALL	Paul	
PUYCORNET	POEZÉVARA	Christine	X	TRILLES	Jérémy	
PUYGAILLARD DE LOMAGNE	BREIL	Yannick		DIRAT	Yannick	
PUYGAILLARD DE QUERCY	GAILLARD	David		LACOMBE	Cyril	
PUYLAGARDE	DESMEDT	Didier	X	VIROLLE	Alain	
PUYLAROCUE	BELON	Daniel	X	MORIN	Daniel	
REALVILLE	CHANRION	Jean-Luc	X	MOURGUES	André	
REYNIES	PUJOL	Christian	X	VIGOUROUX	Claude	
ROQUECOR	VILLENEUVE	Jean-Pierre	X	DECAUNES	Jean-Pierre	
SAUVETERRE	BELVEZE	Jean-Marc	X	COENEN	Charles	
SAVÈNES	VAN DE VONDELE	Laurent		MAMPRIN	Thierry	X
SEPTFONDS	GAZAL	Hervé		BETAÏLLE	Laurent	
SERIGNAC	BRINGAY	Climène	X	LAGARDE	Christian	
SISTELS	QUARGENTAN	Jacques	X	CLUZET	Christophe	
ST-AIGNAN	FOURNIÉ	Philippe		DUSSEAU	Christian	X
ST-AMANS DE PELLAGAL	AURIENTIS	Pascal		LAMARINIE	Julien	
ST-AMANS DU PECH	DOUMERGUE	Didier		MERLY	Julien	
ST-ANTONIN NOBLE VAL	CAUBEL	Michel		MENEAU	Serge	
ST-ARROUMEX	DELLAC	Jean-Marc	X	CESNÉ	Sébastien	
ST-BEAUZEIL	POST	Leendert	X	GUINGAL	Claude	
ST-CIRICE	TRAMUZZI	René	X	PARDON	Dominique	
ST-CIRQ	BAILLS	Franck	X	ROUZIES	Guy	
ST-CLAIR	VERBRUGGE	Frank	X	PAOLETTI	Jean-Pierre	
ST-ETIENNE DE TULMONT	AUFRERE	Bruno	X	RIQUELME	Nicolas	
ST-GEORGES	PAGES	Yves	X	DERAMOND	Philippe	
ST-JEAN DU BOUZET	BORGOLOTTO	Michel		DUILHÉ	Geneviève	
ST-LOUP	REBEL	Stéphane		LAJANTE	Denis	X
ST-MICHEL	POLVANI	Pascal		MARTINEZ	Fabienne	
ST-NAUPHARY	LACAM	Sébastien	X	PECQUENARD	Caroline	
ST-NAZAIRE DE VALENTANE	BARRA	Jean-Pierre	X	DALARD	Mathieu	
ST-NICOLAS DE LA GRAVE	GARDELLA	Serge	X	GUIRBAL	Yohann	
ST-PAUL D'ESPIS	POCA	Josiane		LARET	Claude	X
ST-PORQUIER	FOSSEZ	Eric		PEYRUSSE	Jean-Luc	
ST-PROJET	ESTRIPEAU	Jean-Paul	X	PISANI	François	
ST-SARDOS	CAYROU	Hervé	X	MAGNÉ	Valérie	
ST-VINCENT D'AUTEJAC	GRILLAT	Claude	X	GASC	Gérard	
ST-VINCENT LESPINASSE	TRISTAN	Damien	X	CHARLES	Denise	
STE-JULIETTE	ENGELS	Eduard		TERRAT	Pascal	
TOUFFAILLES	BARREAU	Jean-Michel		LAFAGE	Philippe	
TREJOULS	DESCHAMPS	Francis	X	CRANSAC	Sylvain	
VAISSAC	DELMAS	Francis	X	CASSAGNES	Willie	
VALEILLES	CREHEN	Michel	X	DEVY	Nicolas	
VALENCE D'AGEN	GROUSSOU	Bernard	X	PÈRE	Catherine	
VAREN	HEBRARD	Pierre	X	CABARÉS	Claude	
VARENNES	BUDZYNSKI	Jérôme	X	ALBINET	Alain	
VAZERAC	LESTRADE	Christian	X	BERGOGLIO	Irène	
VERDUN SUR GARONNE	LAVEDRINE	Sophie	X	MARC	Raphaël	
VERFEIL SUR SEYE	CHARDENET	Didier		MUR	Lisa	
VERLHAC TESCOU	DUCOS	Jean-Jacques	X	EMPTAZ	Sabine	
VIGUÉRON	LACROIX	Franck	X	MESSAOUD	Hacène	
VILLEBRUMIER	GARROS	Jacques	X	SCHOCKAERT	Olivier	
VILLEMADE	LABRUYERE	François	X	BROUSSE-BOURNET	André	

AR PREFECTURE082-258200575-20201216-DCS20201216_20-DE
Reçu le 04/01/2021

DCS20201216_20

Pouvoirs :

DELEGUÉ(E)S DONNANT LE POUVOIR			DELEGUÉ(E)S RECEVANT LE POUVOIR		
NOM	PRENOM	COMMUNE	NOM	PRENOM	COMMUNE
LATAPIE	Gérard	ESCAZEUX	TONIN	Philippe	GARIES
SENTIS	Jean-Claude	GOAS	DUPONT	Jean-Louis	FAUDOAS
PASSEDAT	Nils	LAVAURETTE	BELON	Daniel	PUYLAROCHE
PIZZINI	Françoise	LACOURT ST PIERRE	MICHEL	Pascal	MONBEQUI
DOUSSON	Bruno	LAMAGISTERE	GROUSSOU	Bernard	VALENCE D'AGEN
GARGUY	Bernard	LIZAC	WEILL	Michel	MONTBETON
SALOMON	Bernard	MONTGAILLARD	DIANA	Bernard	GIMAT
AURIENTIS	Pascal	ST AMANS DE PELLAGAL	DÉSCHAMPS	Francis	TREJOULS
GAZAL	Hervé	SEPTFONDS	RICARD	Thierry	BIOULE

Membres en exercice : 195**Membres présents : 134****Membres excusés : 61**

Le quorum est atteint et l'Assemblée peut légalement délibérer.

Représentés par pouvoir : 9**Assistaient également à la séance :**Mme BAYLES-PENCHE, Directrice Générale des Services,
et l'ensemble du personnel du SDE 82

CONVENTION « APPUIS COMMUNS »

EVOLUTIONS

Le Président rappelle aux membres de l'assemblée délibérante qu'une convention, établie sur la base du modèle national, avait été signée entre le SDE 82, Enedis et la collectivité organisatrice du service public local de communication électronique ou l'opérateur de réseau. Cette convention définit l'usage des supports des réseaux publics de distribution d'électricité basse tension et haute tension aériens pour l'établissement et l'exploitation d'un réseau de communications électroniques.

Les simplifications initiées par Enedis, en matière d'accès aux infrastructures du réseau public de distribution électrique en faveur des déploiements des réseaux télécoms, ont donné lieu à des évolutions des procédures et des outils informatiques (E-Plan). A ce jour, deux de ces évolutions, pour être mises en œuvre, induisent des avenants à la convention appuis communs signée avec un certain nombre d'opérateurs de réseau de télécommunications électroniques.

Le Président indique qu'il s'agit du contrôle a posteriori des études mécaniques (CAPO) c'est-à-dire une facilité proposée par Enedis pour permettre aux opérateurs de réduire les délais de déploiement, en autorisant le démarrage des travaux dès le dépôt de l'étude mécanique associée et de l'extension de rang de la sous-traitance. Le Président précise que ces avenants n'entraînent pas de modifications financières.

En conséquence, le Président propose aux membres du Comité syndical de l'autoriser à signer ces avenants.

DECISION

Les membres du Comité syndical, après en avoir délibéré, décident, à la majorité et une abstention, d'autoriser le Président à signer ces avenants.

Fait et délibéré le jour, mois et an ci-dessus.

Le Président,



Jacques GAYRAL



Avenant n° 01

à la convention relative à l'usage des supports des réseaux publics de distribution d'électricité basse tension (BT) et haute tension (HTA) aériens pour l'établissement et l'exploitation d'un réseau de communications électroniques

ENTRE

- **Enedis** société anonyme à conseil de surveillance et directoire au capital de 270 037 000 euros, immatriculés au RCS de Nanterre sous le numéro 444 608 442, ayant son siège social Tour Enedis, 34 place des Corolles, 92079 Paris La Défense Cedex, en qualité de concessionnaire du service public de distribution d'électricité, représentée par M. Thierry POTTIER, Directeur territorial Enedis dans le Tarn-et-Garonne.

Ci-après dénommé « **Le Distributeur** » ;

- **Le syndicat départemental d'énergie de Tarn-et-Garonne** dont le siège est situé 78, avenue de l'Europe 82000 Montauban, Autorité concédante, organisatrice de la distribution publique d'électricité au sens du IV de l'article L.2224-31 du Code général des collectivités territoriales, sur le territoire d'implantation du réseau de communications électroniques objet du présent avenant, représentée par son Président M. Jacques GAYRAL,

Ci-après désigné « **L'Autorité organisatrice de la distribution d'électricité** » ou « **l'AODE** » ;

- Si le réseau de communications électroniques mis en place est sous maîtrise d'ouvrage publique
 - *La collectivité organisatrice du service public local de communications électroniques dont le siège est situé à **Ville, Adresse**, agissant en qualité de Maître d'Ouvrage pour la conception et la réalisation d'un réseau de communications électroniques sur la boucle locale électrique, représentée par M XXX Président,*

Ci-après désignés le « Maître d'Ouvrage » et « la Collectivité » ;

- **L'Opérateur de réseau de communications électroniques**, chargé de l'exploitation d'un réseau de communications électroniques.

Ci-après désigné « **l'Opérateur** » ;

- Si le réseau de communications électroniques mis en place n'est pas sous maîtrise d'ouvrage publique :
- **(L'opérateur de réseau de communications électroniques)**, forme sociale au capital de XXX (s'il s'agit d'une société par actions) euros dont le siège social est situé Adresse, immatriculée au Registre du Commerce de XXX sous le numéro XXX, représenté par son Directeur Général, M XXX,

Ci-après désigné « **le Maître d'Ouvrage** » et « **l'Opérateur** » ;

Les entités visées ci-dessus étant, au sein des présentes, collectivement désignées par « **les Parties** » ou individuellement « **la Partie** ».

PREAMBULE

Le **Syndicat Départemental d'Energie de Tarn et Garonne** et ERDF, désormais dénommé Enedis, ont signé le (date) une convention relative à l'usage des supports des réseaux publics de distribution d'électricité basse tension (BT) et haute tension (HTA) aériens pour l'établissement et l'exploitation d'un réseau de communications électroniques sur l'ensemble du territoire de Tarn-et-Garonne, ci-après désignée « **la Convention** ».

Pour faciliter la mise en œuvre opérationnelle du déploiement des réseaux de communications électroniques, Enedis s'est engagée dans un programme de simplification de ses procédures, dans le respect toutefois de la sécurité du réseau public de distribution d'électricité.

Dans ce cadre, Enedis a étudié la possibilité de modifier les conditions de contrôle des études techniques réalisées par les bureaux d'études pour le compte des Opérateurs, en assurant lorsque certaines conditions sont réunies, un contrôle a posteriori des études (ci-après « **CAPO** ») permettant aux Opérateurs de commencer leurs travaux dès le dépôt de l'étude sur e-Plans. Il est expressément rappelé que la mise en œuvre du CAPO s'inscrit pleinement dans le respect de l'Arrêté du 17 mai 2001 modifié par l'Arrêté du 9 juillet 2019 fixant les conditions techniques auxquelles doivent satisfaire les distributions d'énergie électrique.

L'expérimentation de ce nouveau schéma de contrôle aux côtés d'opérateurs et bureaux d'études durant l'année 2019 s'étant révélé concluante et ayant permis d'ajuster le dispositif, les Parties conviennent de modifier la Convention afin de prévoir les modalités de mise en œuvre du CAPO.

CELA ETANT EXPOSE, IL EST CONVENU CE QUI SUIT :

Article 1 – Objet :

Le présent avenant a pour objet de définir les conditions dans lesquelles le contrôle a posteriori des études (CAPO) est mis en œuvre et plus particulièrement :

- Les conditions d'accès au CAPO par l'Opérateur et son bureau d'études (BE)
- Les conditions de réalisation du CAPO par Enedis

Article 2 – Modalités techniques de mise en œuvre du réseau de communications électroniques

L'article 5 de la Convention est complété comme suit :

Il est introduit un paragraphe 3 avant le 5.1 :

« Par ailleurs, l'ensemble des échanges d'informations (communication du dossier d'étude, accord technique, démarrage des travaux...) entre les acteurs du déploiement THD (Distributeur, AODE, Opérateur ou Maître d'Ouvrage, bureaux d'études et entreprises de travaux) s'effectue dans l'outil « e-Plans module appuis communs », mis à disposition par le Distributeur et décrit en Annexe 1. Le Maître d'Ouvrage et l'Opérateur s'assurent dans le cadre de la relation contractuelle les liant à leurs prestataires d'études et de travaux, que ceux-ci respectent cette obligation. »

Article 3 – Instruction de la demande d'utilisation du réseau BT et/ou HTA par l'Opérateur ou le Maître d'Ouvrage

L'article 5.3.1.1 de la Convention est remplacé par ce qui suit :

« Une fois les étapes précédemment exposées respectées, l'Opérateur ou le Maître d'Ouvrage remet simultanément au Distributeur et à l'AODE, pour chaque Opération, via le portail e-Plans, le dossier d'étude complet, dans les conditions mentionnées dans le « Guide pratique pour la réalisation d'études mécaniques permettant la pose de réseaux de communications électroniques sur le Réseau Public de Distribution d'Électricité Enedis-GUI-RES_03E » (ci-après « Guide des Appuis communs ») dans sa dernière version disponible sur le site d'Enedis.

Le dossier d'étude est destiné à vérifier conformément à la réglementation en vigueur, la résistance mécanique des supports communs mobilisés.

L'AODE dispose d'un délai de 8 jours ouvrés à compter de la réception du dossier d'études pour faire parvenir ses observations éventuelles au Distributeur qui, en sa qualité de gestionnaire du réseau, décidera des suites à donner.

Par principe, le Distributeur délivre son accord formel avant tout commencement d'exécution des travaux par l'Opérateur ou le Maître d'Ouvrage dit contrôle a priori. Cet accord est délivré après contrôle de l'exactitude du dossier d'études à l'issue du processus de validation fixé à l'article 5.3.1.3.

Par exception à ce qui précède, l'Opérateur ou le Maître d'Ouvrage peut demander à bénéficier de la possibilité de débiter les travaux sans attendre la validation des études, dans le cadre d'un contrôle a posteriori par Enedis (ci-après « CAPO »), sous réserve du respect des conditions fixées à l'article 5.3.1.4 et 5.3.1.5 ci-dessous. Ce contrôle peut intervenir avant ou après le commencement d'exécution des travaux.

De manière générale, les matériels et systèmes de Réseau de communications électroniques, de même que la technique de pose retenue, ne doivent pas porter atteinte au bon fonctionnement du Réseau public de distribution d'électricité. Le service public de distribution d'électricité est toujours prioritaire sur l'établissement et l'exploitation du Réseau de communications électroniques.

Également, dans le cadre des présentes, il est convenu que les supports du Réseau BT peuvent accueillir un ou plusieurs câbles, de type cuivre, coaxiaux ou optiques. En revanche, les supports du Réseau HTA permettent en principe l'accueil d'un seul Câble de type optique. L'installation d'un second câble de type optique peut être envisagée, sous réserve de l'accord du Distributeur. »

Article 4- Processus de validation du dossier d'étude par le Distributeur

L'article 5.3.1.3 de la Convention est remplacé par ce qui suit :

« Sauf dans le cas prévu aux articles 5.3.1.4 et 5.3.1.5 relatifs au contrôle a posteriori, l'Opérateur doit obtenir l'accord formel (ci-après « Accord technique ») du Distributeur avant tout commencement d'exécution des travaux. Le Distributeur donne son accord technique sur les travaux à réaliser via e-Plans module Appuis Communs après contrôle du dossier d'étude, dans un délai maximum de 4 semaines à compter de la réception dudit dossier complet sur e-Plans module Appuis Communs.

Le Distributeur se réserve le droit de refuser un dossier d'étude qui ne respecte pas, en tout ou partie, les modalités techniques fixées par la présente convention, son annexe 5 et le Guide des Appuis communs, ou dont l'étude après contrôle s'avère inexacte.

Conformément à l'article L 34-8-2-1 du CPCE, le Distributeur se réserve également le droit de refuser ou de restreindre l'utilisation d'un ou plusieurs supports lorsque l'intégrité et la sécurité du réseau, ou la sécurité et la santé publique sont en jeu.

En cas de refus d'accord par le Distributeur sur tout ou partie de la demande, celui-ci transmet à l'Opérateur ou au Maître d'Ouvrage, les motifs du refus, via e-Plans module Appuis Communs. Dans ce cas, l'Opérateur ou le Maître d'Ouvrage lui transmet, selon les mêmes modalités, un dossier modifié.

Lorsque des travaux doivent être réalisés par le Distributeur, par exemple une mise à niveau des supports (remplacement ou modification), ils sont à la charge de l'Opérateur ou du Maître d'Ouvrage.

Le montant des travaux qui sera facturé à l'Opérateur ou au Maître d'Ouvrage est précisé par le Distributeur en annexe à l'accord technique, pour acceptation par l'Opérateur ou le Maître d'Ouvrage préalablement au commencement des travaux.

Article 5- Conditions d'accès au mode de contrôle a posteriori

Il est créé au sein de la Convention, un article 5-3-1-4 intitulé « Conditions d'accès au mode de contrôle a posteriori », rédigé comme suit :

L'Opérateur qui souhaite bénéficier du CAPO sur le périmètre de la Convention, adresse au Distributeur une demande d'accès au contrôle a posteriori par voie de mail ou de courrier précisant le nom, les coordonnées et le SIRET du (ou des) bureau(x) d'études désigné(s) (ci-après BE) et apporte les justificatifs attestant que l'une des trois conditions suivantes est remplie :

- Le BE (SIRET) a réalisé pour le compte de l'Opérateur qui l'a désigné, au moins 15 études consécutives validées par Enedis au premier envoi sur e-Plans sur le périmètre de la Convention.

- Le BE (SIRET) a obtenu le label délivré par l'association LEINA (Labellisation des entreprises d'Ingénierie Aérienne, association loi 1901, d'identifiant SIRET 841 843 204 00014, sise au 17 de la rue de l'Amiral Hamelin, 75116 Paris) et a réalisé pour le compte de l'Opérateur qui l'a désigné, au moins 10 études consécutives validées par Enedis au premier envoi sur e-Plans sur le périmètre de la Convention.
- 30% des collaborateurs du BE (SIRET) chargés de réaliser des études mécaniques sur appuis communs, a bénéficié d'une session d'accompagnement Enedis-D ou d'une formation équivalente et le BE a réalisé pour le compte de l'Opérateur qui l'a désigné, au moins 10 études consécutives validées par Enedis au premier envoi sur e-Plans sur le périmètre de la Convention. L'Opérateur remet à Enedis une attestation sur l'honneur signée du représentant du BE, attestant que le critère de suivi de l'accompagnement Enedis-D ou équivalent est rempli.

Le Distributeur notifie son accord par écrit le cas échéant pour chaque bureau d'études, dans un délai maximum de deux semaines à compter de l'envoi du mail ou du courrier susmentionné, après avoir vérifié que l'Opérateur ou le Maître d'Ouvrage s'est bien acquitté de ses obligations contractuelles vis-à-vis du Distributeur. Il indique la date à compter de laquelle les études déposées sur e-Plans pourront faire l'objet d'un contrôle a posteriori.

Article 6 : Conditions de mise en œuvre du contrôle a posteriori

Il est créé au sein de la Convention un article 5-3-1-5 intitulé « Conditions de mise en œuvre du contrôle a posteriori » rédigé comme suit :

« A compter de la date notifiée de l'accord du Distributeur pour accéder au CAPO, dans le respect des conditions définies à l'article 5-3-1-4 ci-dessus, l'Opérateur ou le Maître d'Ouvrage est autorisé pour chaque Opération, à débiter la phase de réalisation des travaux décrits dans le dossier d'étude à compter de la date de dépôt du dossier d'étude complet dans e-Plans module Appuis Communs.

L'Opérateur ou le Maître d'Ouvrage s'assure du respect des exigences prévues dans la Convention concernant la réalisation des travaux et notamment, du dépôt du programme de travaux sous e-Plans module Gestion Des Accès.

Les études pourront être contrôlées par le Distributeur dès le dépôt du dossier d'étude sous e-Plans module Appuis Communs, le cas échéant selon une méthode d'échantillonnage.

L'Opérateur ou le Maître d'Ouvrage est informé que dans le cadre de la mise en œuvre du contrôle a posteriori, il reste responsable de la conformité des études qu'il doit réaliser ou faire réaliser conformément aux dispositions de l'article 5.

Conformément à l'article 5.3.2 de la Convention, les travaux de déploiement décrits dans le dossier d'étude devront débiter 6 mois maximum à compter de la date de dépôt de l'étude sous e-Plans module Appuis Communs. Le dossier de fin de travaux devra être déposé sous e-Plans module Appuis Communs au plus tard 8 mois à compter de la date de dépôt de l'étude.

Pour chaque Opération effectuée ultérieurement par un Opérateur ou un Maître d'Ouvrage, avec le même bureau d'études, le contrôle a posteriori sera mis en œuvre automatiquement.

L'Opérateur ou le Maître d'Ouvrage, et le bureau d'études qu'il a désigné perdront le bénéfice du contrôle a posteriori dans l'un des cas ci-dessous :

- Inexactitude ou incomplétude de plus de 15% des études contrôlées par le Distributeur sur une période de trois mois à compter de la date d'accès au CAPO ;
- Si plus de 20% des Attestations d'achèvement des travaux (AAT) des études validées sur les 6 derniers mois n'ont pas été reçues.
- Et en tout état de cause, pour tout manquement par l'Opérateur ou le Maître d'Ouvrage à l'une ou l'autre des obligations fixées par la Convention et notamment celles relatives à la sécurité.

Le Distributeur en informe par lettre recommandée avec accusé réception l'Opérateur et son Bureau d'études.

A compter de la date de réception de cette notification, les dossiers d'études déposés sur e-Plans module Appuis Communs pour les nouvelles Opérations, seront contrôlés à nouveau dans les conditions fixées à l'article 5.3.1.3 ».

Dans le cas où l'Opérateur ou le Maître d'Ouvrage perd le droit d'accéder au CAPO conformément aux cas prévus à l'article 5-3-1-5, il devra respecter un délai de carence de deux mois minimum à compter de la date de sortie du CAPO notifiée par le Distributeur, avant de pouvoir faire une nouvelle demande d'accès au CAPO.

Article 7- Contrôle de la conformité par le Distributeur

L'article 5-4-6-2 de la Convention est remplacé par ce qui suit :

A l'issue des travaux de déploiement des Réseaux de communications électroniques, le Distributeur a la possibilité de vérifier la conformité des travaux et de s'assurer de leur compatibilité avec l'exploitation du Réseau public de distribution d'électricité et la pérennité de celui-ci.

Lorsqu'une non-conformité est détectée, le Distributeur notifie ses observations et met en demeure l'Opérateur ou le Maître d'Ouvrage de mettre ses installations en conformité.

En tout état de cause, en cas de problème mettant en cause la sécurité, le Distributeur peut réaliser immédiatement la mise en sécurité aux frais de l'Opérateur ou du Maître d'Ouvrage.

Lorsque les travaux sont réalisés sur la base d'une étude ayant fait l'objet de l'accord technique visé à l'article 5-3-1-3 l'Opérateur ou le Maître d'Ouvrage dispose d'un délai maximum d'un mois à compter de cette notification pour mettre ses installations en conformité.

Lorsque les travaux sont réalisés sur la base d'une étude entrant dans le dispositif du CAPO :

- Si la non-conformité est liée à une étude inexacte, l'Opérateur ou le Maître d'Ouvrage dispose d'un délai de deux mois pour corriger son étude et mettre en conformité ses installations.

Plus particulièrement, dans le cas où un support a été utilisé, alors que le Distributeur conclut lors du contrôle de l'étude ou des travaux qu'il n'aurait pas dû l'être, l'Opérateur ou le Maître d'Ouvrage pourra :

- Soit demander le changement du support. Le Distributeur procédera alors au remplacement du support à compter du retour du devis signé par l'Opérateur ou le Maître d'ouvrage et du versement de l'éventuel acompte correspondant. La signature du devis et le versement de l'éventuel acompte correspondant devront intervenir dans les deux semaines suivant la transmission du devis par le Distributeur. Si les conditions de pose temporaire de fibre optique décrites dans

la note Enedis-NOI-RES_76E s'appliquent, l'Opérateur ou le Maître d'Ouvrage pourra laisser le système de télécommunication en place pour une durée maximale de 12 mois, à compter de la pose de celui-ci sur l'appui commun concerné. Si les conditions de pose temporaire de fibre optique décrites dans la note Enedis-NOI-RES_76E ne s'appliquent pas, le Distributeur remplacera le support concerné dans les 2 mois suivant la signature du devis et le versement de l'éventuel acompte correspondant.

- Soit définir une solution technique alternative pour dégager le support inutilisable. L'Opérateur ou le Maître d'ouvrage devra au préalable mettre à jour l'étude en prenant en compte cette nouvelle solution et la soumettre à Enedis, dans un délai maximum d'un mois à compter de la date de notification des observations, avec la solution technique retenue et les nouveaux calculs. Une fois l'étude validée par Enedis, la fibre devra être retirée du support commun dans un délai maximum d'un mois.

- Dans les autres cas le délai de mise en conformité des installations est d'un mois.

Article 8 – Prise et durée d'effet :

Le présent avenant prend effet à compter de sa date de signature par l'ensemble des Parties.

Article 9 – Autres clauses :

Les autres clauses de la Convention demeurent inchangées tant qu'elles ne sont pas contraires aux dispositions du présent avenant, lesquelles prévalent en cas de différends.

Article 10 – Annexe

- Annexe 1 : Description du module « Appuis Communs » de l'outil e-Plans.

Fait à , le en 3 ou 4 exemplaires,

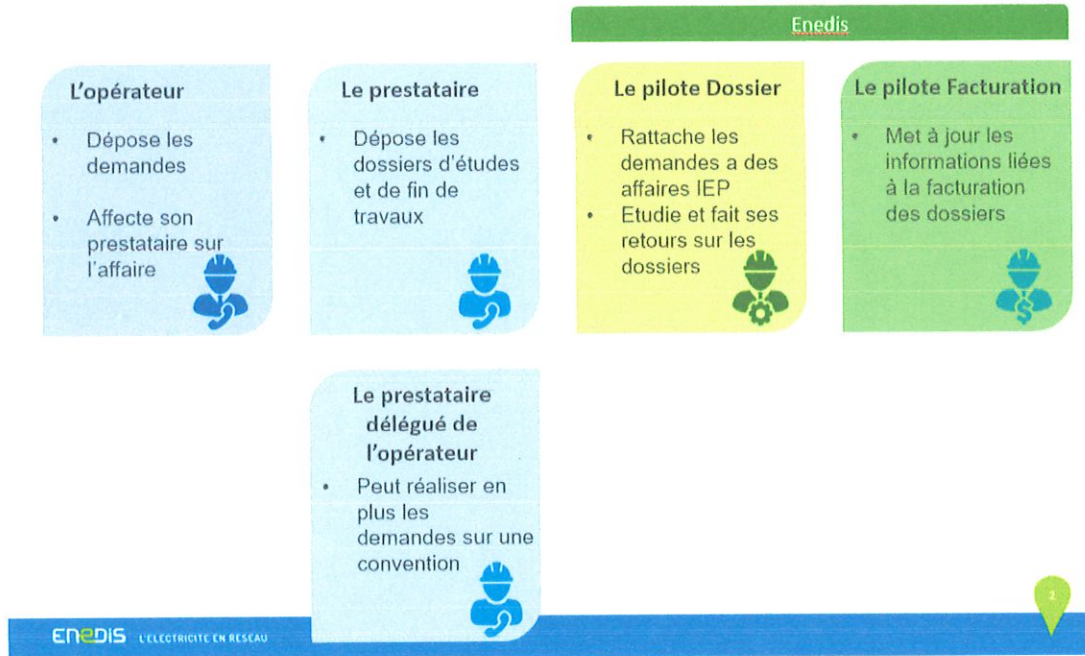
Pour l'AODE A , le	Pour Enedis A , le	Pour la Collectivité A , le	Pour l'Opérateur A , le
Personne représentant l'AODE	Personne ayant le pouvoir de signer et d'engager l'entreprise	Le M.....	Personne ayant le pouvoir de signer et d'engager l'entreprise

Annexe 1 - Descriptif de l'outil « e-Plans module appuis communs »

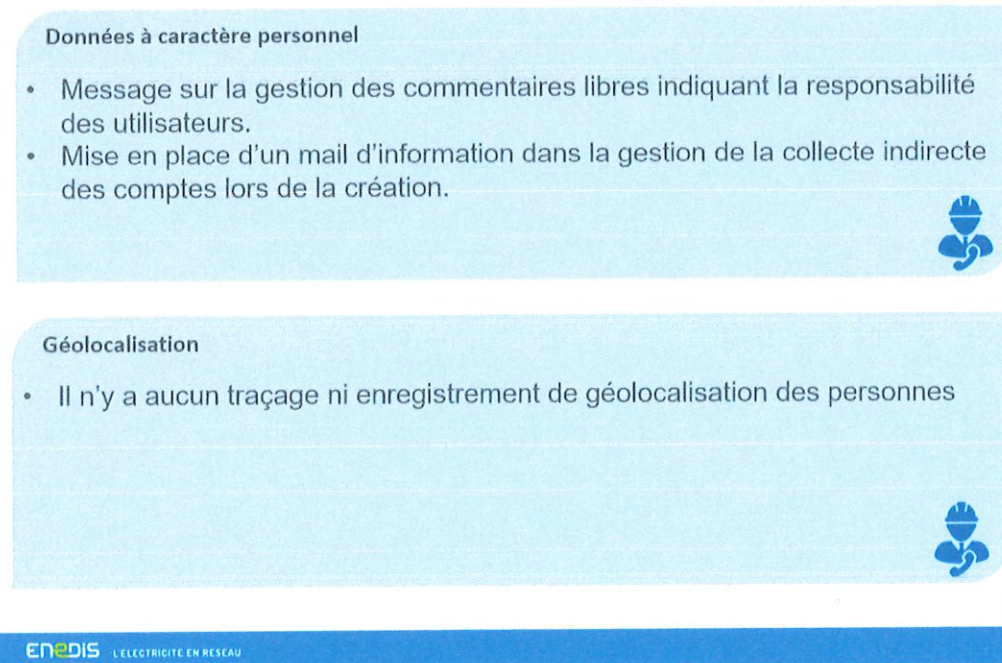


Gestion des affaires appuis communs

Les intervenants



Traitement des données à caractère personnel





Avenant n°X à la convention relative à l'usage des supports des réseaux publics de distribution d'électricité basse tension (BT) et haute tension (HTA) aériens pour l'établissement et l'exploitation d'un réseau de communications électroniques

ENTRE

- **Enedis** société anonyme à conseil de surveillance et directoire au capital de 270 037 000 euros, immatriculés au RCS de Nanterre sous le numéro 444 608 442, ayant son siège social Tour Enedis, 34 place des Corolles, 92079 Paris La Défense Cedex, en qualité de concessionnaire du service public de distribution d'électricité, représentée par M. Thierry POTTIER, Directeur territorial Enedis dans le Tarn-et-Garonne.

Ci-après dénommé « **Le Distributeur** » ;

- **Le Syndicat Départemental d'Énergie de Tarn-et-Garonne** dont le siège est situé 78 avenue de l'Europe 82000 Montauban, Autorité concédante, organisatrice de la distribution publique d'électricité au sens du IV de l'article L. 2224-31 du Code général des collectivités territoriales, sur le territoire d'implantation du réseau de communications électroniques objet du présent avenant, représentée par son Président M. Jacques GAYRAL.

Ci-après désigné « **L'Autorité organisatrice de la distribution d'électricité** » ou « **l'AODE** » ;

- Si le réseau de communications électroniques mis en place est sous maîtrise d'ouvrage publique
 - **La collectivité organisatrice du service public local de communications électroniques** dont le siège est situé à **Ville, Adresse**, agissant en qualité de **Maître d'Ouvrage** pour la conception et la réalisation d'un réseau de communications électroniques sur la boucle locale électrique, représentée par M XXX Président,

Ci-après désignés le « **Maître d'Ouvrage** » et « **la Collectivité** » ;

- **L'Opérateur de réseau de communications électroniques**, chargé de l'exploitation¹ d'un réseau de communications électroniques.

Ci-après désigné « **l'Opérateur** » ;

¹ Dans le cas où l'exploitation du réseau n'est pas encore confiée à un opérateur, les droits et obligations incombant à l'Opérateur sont assumés par le Maître d'Ouvrage et la Collectivité. Ils seront transférés par avenant au futur Opérateur dès lors qu'il aura été désigné.

- Si le réseau de communications électroniques mis en place n'est pas sous maîtrise d'ouvrage publique :
- **(L'opérateur de réseau de communications électroniques)**, forme sociale au capital de XXX (s'il s'agit d'une société par actions) euros dont le siège social est situé Adresse, immatriculée au Registre du Commerce de XXX sous le numéro XXX, représenté par son Directeur Général, M XXX,

Ci-après désigné « **le Maître d'Ouvrage** » et « **l'Opérateur** » ;

Les entités visées ci-dessus étant, au sein des présentes, collectivement désignées par « les Parties » ou individuellement « la Partie ».

PREAMBULE

Le Syndicat Départemental d'Energie de Tarn-et-Garonne et ERDF, désormais dénommé Enedis, ont signé le (date) une convention relative à l'usage des supports des réseaux publics de distribution d'électricité basse tension (BT) et haute tension (HTA) aériens pour l'établissement et l'exploitation d'un réseau de communications électroniques sur l'ensemble du territoire de Tarn-et-Garonne ci-après désignée « la Convention ».

Pour faciliter la mise en œuvre opérationnelle du déploiement des réseaux de communications électroniques, les Parties ont convenu d'inclure la possibilité sous conditions, pour l'Opérateur/ Maître d'Ouvrage d'effectuer une sous-traitance indirecte au-delà du 2^{ème} rang.

Il est préalablement rappelé que cette possibilité intervient :

- Dans le cadre des normes et consignes d'accès et d'intervention sur le réseau public de distribution d'électricité ainsi que dans le respect absolu, par tous les intervenants, quel que soit leur rang de sous-traitance, des prescriptions du Code du travail relatives à la sécurité des salariés au travail en particulier les articles L. 4121-1 et 2.
- Dans le strict respect des dispositions de sécurité liées notamment au risque électrique et aux travaux en hauteur (dont ascension des supports) prévues à la présente Convention.

Les Parties se sont par conséquent rapprochées afin de signer le présent avenant.

CELA ETANT EXPOSE, IL EST CONVENU CE QUI SUIVIT :

Article 1 – Objet :

Le présent avenant a pour objet de conférer la possibilité aux sous-traitants de tout rang de sous-traiter une partie de leurs missions.

Il modifie ainsi les articles 2, 5.4.3 5.4.4, 9.1.1 et 9.4 de la Convention.

Par ailleurs, l'annexe 9 de la Convention est complétée par un rappel des obligations relatives aux travaux en hauteur. En conséquence elle est renommée « Modèles d'Instructions de sécurité IPS 2.6 et IPS 0.7 d'Enedis en vigueur » et comprend désormais deux volets :

- L'« INSTRUCTION PERMANENTE DE SECURITE : INTERVENTIONS SUR LES APPUIS COMMUNS », dite IPS 2.6 ;
- L'« INSTRUCTION PERMANENTE DE SECURITE A RESPECTER : CONTROLER UN SUPPORT BOIS AVANT ASCENSION », dite IPS 0.7.

Article 2 – Modification des articles de la Convention :

L'article 2 alinéa 7 « Objet de la convention » est modifié comme suit :

« Par ailleurs, d'une façon générale, le Maître d'Ouvrage ou l'Opérateur s'engage à respecter et à faire respecter par les entreprises désignées ou acceptées dans le cadre d'un contrat de sous-traitance et les éventuels utilisateurs des équipements d'accueil dont ils sont les gestionnaires, l'ensemble des modalités de mise en œuvre et d'exploitation du Réseau de communications telles que prévues par les présentes. Cela vise notamment les obligations relatives à la sécurité des personnes et des biens rappelées en annexe 9, au respect de l'environnement, aux modalités techniques fixées par l'Annexe 5 et de confidentialité. »

L'article 5.4.3 « Sous-traitance » est modifié comme suit :

« L'Opérateur ou le Maître d'Ouvrage s'engage à ne faire intervenir pour l'exécution des travaux de déploiement du Réseau de communications électroniques sur le Réseau public de distribution d'électricité que les entreprises qu'il a désignées ou acceptées dans le cadre d'un ou des contrat(s) de sous-traitance. En tout état de cause, l'entreprise qui intervient a une compétence en matière électrique au sens de la réglementation.

Il est également convenu que les prescriptions applicables en matière de sécurité rappelées dans la présente convention, sont portées à connaissance de ses entreprises sous-traitantes, directes ou indirectes par l'Opérateur ou le Maître d'Ouvrage.

L'Opérateur ou le Maître d'Ouvrage garantit la signature et la traçabilité de la signature des IPS 2.6 et 0.7, par l'ensemble des entreprises sous-traitantes et s'assure de leur bonne mise en œuvre dans le cadre de l'exécution des contrats de sous-traitance.

L'annexe 9 de la convention est remplacée par l'annexe 1 du présent avenant. Il est précisé que le modèle national d'Instruction Permanente de Sécurité (IPS) en vigueur à la date de signature, est joint au présent avenant à titre informatif.

En effet, il est rappelé que chaque entreprise de travaux, en sa qualité d'employeur, sous-traitante directe ou indirecte, signe l'Instruction Permanente de Sécurité (IPS) applicable à la Direction Régionale du Distributeur comprenant les dispositions du modèle national annexé éventuellement complété.

En cas de mise à jour ultérieure de l'IPS, le Distributeur informera par tous moyens, l'Opérateur ou le Maître d'Ouvrage, qui se chargera de les communiquer à l'ensemble de ses sous-traitants directs et indirects. »

L'article 5.4.4.2 alinéa 2 « Modalités d'accès du personnel et des sous-traitants » est modifié comme suit :

« Pour toute intervention sur les ouvrages du Réseau public de distribution d'électricité, l'Opérateur ou le Maître d'Ouvrage devra respecter, et faire respecter par les entreprises désignées ou acceptées dans le cadre d'un contrat de sous-traitance, les règles d'accès aux ouvrages prévues par le décret 82-167 du 16 février 1982 et le recueil C 18-510-1, ainsi que par l'Annexe 9. Dans le respect des dispositions précitées, l'Opérateur ou le Maître d'Ouvrage, ou les entreprises désignées ou acceptées dans le cadre de contrats de sous-traitance, pourront accéder à tout moment aux équipements installés sur les ouvrages du Réseau public de distribution d'électricité. Cet accès permanent est

valable pendant toute la durée de la Convention mais le Distributeur peut mettre fin par lettre recommandée avec accusé de réception, à cet accès permanent en cas de manquement aux dispositions mentionnées ci-dessus. Dans ce cas, l'Opérateur ou le Maître d'Ouvrage, ou les entreprises désignées ou acceptées dans le cadre de contrats de sous-traitance, devront demander au Distributeur par écrit une autorisation préalablement à chaque intervention. »

L'article 5.4.4.3 « Application de la réglementation « DT-DICT » est modifié comme suit :

Alinéa 1 :

« Conformément aux dispositions des articles R. 554-21-I-3° et R. 554-25-I du code de l'environnement, l'Opérateur ou le Maître d'Ouvrage bénéficie de la dispense de DT (déclaration de projet de travaux) et les entreprises désignées ou acceptées dans le cadre de contrats de sous-traitance, de la dispense de DICT (déclaration d'intention de commencement de travaux), sous réserve que le Distributeur, en sa qualité d'exploitant du réseau, et l'Opérateur ou le Maître d'Ouvrage, en sa qualité de responsable de projet, se soient accordés sur les mesures de sécurité applicables aux travaux réalisés à proximité des Réseaux du Distributeur et qu'elles aient été portées à la connaissance de tous les intervenants. »

Alinéa 2 :

« Cette dispense de DT-DICT est matérialisée concernant l'Opérateur ou le Maître d'Ouvrage, par la signature de la Convention, et concernant le ou les sous-traitant(s) directs ou indirects, par l'intégration des clauses contractuelles figurant en annexe 2 du présent avenant. Elle ne s'applique qu'aux réseaux HTA-BT dont le Distributeur est l'exploitant au sens de la réglementation DT-DICT »

Alinéa 3 :

« Les Parties conviennent que les modalités spécifiques de sécurité que sont tenues de respecter l'Opérateur ou le Maître d'Ouvrage et les entreprises désignées ou acceptées dans le cadre de contrats de sous-traitance sont les suivantes :

- Pour la réalisation de travaux sur les supports du Réseau du Distributeur, l'Opérateur ou le Maître d'Ouvrage devra respecter, et faire respecter par les entreprises désignées ou acceptées dans le cadre de contrats de sous-traitance, le décret n° 82-167 du 16 février 1982, ainsi que les dispositions de la publication UTE C 18-510-1.
- La dispense de DT et de DICT n'exonère pas de l'application des autres dispositions de la réglementation relative aux travaux à proximité des réseaux, et notamment du respect du guide technique relatif aux travaux à proximité des réseaux en vigueur, et établi conformément aux dispositions de l'article R. 554-29 du code de l'environnement.

Par conséquent, l'Opérateur ou le Maître d'Ouvrage et les entreprises désignées ou acceptées dans le cadre de contrats de sous-traitance, veillent, conformément aux dispositions de l'article R. 554-29 du code de l'environnement, à la conservation et à la continuité de service des ouvrages ainsi qu'à la sauvegarde de la sécurité des personnes et des biens et la protection de l'environnement.

Ils sont tenus de respecter les prescriptions techniques fixées par le guide technique et de les appliquer lors de la conception et de la réalisation des projets et lors de l'exécution des travaux.

- Toute opération doit faire l'objet d'une préparation et, a minima, d'une analyse sur place.

- Les instructions de sécurité, telles qu'elles résultent de l'Annexe 9, doivent être respectées par l'Opérateur ou le Maître d'Ouvrage et les entreprises désignées ou acceptées dans le cadre de contrats de sous-traitance.

L'Opérateur ou le Maître d'Ouvrage devra :

- imposer contractuellement à ses sous-traitants directs ou indirects, les dispositions de sécurité ;
- garantir la signature et la traçabilité de la signature des IPS 2.6 et 0.7, par l'ensemble des entreprises sous-traitantes.
- s'assurer que les entreprises désignées ou acceptées dans le cadre de contrats de sous-traitance respectent les mesures de sécurité, telles qu'elles ont pu être exposées ;
- pouvoir rendre compte à Enedis de la maîtrise du dispositif de portage des mesures de sécurité applicables.

L'article 9.1.1 « Principes » est modifié comme suit :

Alinéa 1

« Chacune des Parties est responsable vis-à-vis de l'autre des seuls dommages matériels qui seraient causés de son fait, ou du fait de ses préposés, entrepreneurs ou sous-traitants directs ou indirects de tout rang, à des tiers (personnes physiques ou morales autres qu'Enedis ou l'Opérateur ou le Maître d'Ouvrage ou leurs préposés respectifs) et résultant de l'exécution de la Convention. Elle s'engage à répondre dans cette limite de l'ensemble des préjudices qu'elle pourrait causer à l'autre Partie sous réserve de la preuve d'un manquement qui lui est imputable. »

Alinéa 2

« A ce titre :

- l'Opérateur ou le Maître d'Ouvrage assume l'entière responsabilité des équipements et ouvrages dont il a la garde ou dont il répond (et notamment les Equipements d'accueil et le Réseau de communications électroniques) et des travaux et interventions réalisés par lui ou par des entreprises désignées ou acceptées dans le cadre de contrats de sous-traitance ;
- le Distributeur exclut toute responsabilité du fait du fonctionnement des protections du Réseau public de distribution d'électricité et notamment des systèmes de réenclenchement automatique pour les deux aspects techniques suivants :
 - non-immunité de l'appareillage à ce type de phénomène ;
 - perturbation des communications ou transfert de données en cours.

L'article 9.4 alinéa 2 « Dommages causés à des tiers » est modifié comme suit :

« L'Opérateur ou le Maître d'Ouvrage garantit Enedis contre tout recours, demande d'indemnisation ou condamnation dirigé contre cette dernière par un tiers ou un usager du Réseau public de distribution d'électricité à raison des travaux et interventions réalisés par l'Opérateur ou le Maître d'Ouvrage ou par des entreprises qu'il a désignées ou acceptées dans le cadre de contrats de sous-traitance, et des équipements et ouvrages dont il a la garde ou dont il répond. »

article 3 – Prise et durée d’effet :

Le présent avenant prend effet à compter de sa date de signature par l’ensemble des Parties.

Article 4 – Autres clauses :

Les autres clauses de la Convention demeurent inchangées tant qu’elles ne sont pas contraires aux dispositions du présent avenant, lesquelles prévalent en cas de différends.

Annexes :


- **Annexe 1 :** Modèles d’Instruction permanente de sécurité IPS 2.6 et IPS 0.7 d’Enedis en vigueur.
- **Annexe 2 :** Conditions d’octroi de la dispense de DT/DICT à l’ensemble des Exécutants au titre des articles R. 554-21-I-3° et l’article R 554-21-I-3° du code de l’environnement.

Fait à , le en 3 ou 4 exemplaires,

Pour l’AODE A , le	Pour Enedis A , le	Pour la Collectivité A , le	Pour l’Opérateur A , le
Personne représentant l’AODE	Personne ayant le pouvoir de signer et d’engager dans le cadre de ces engagements	Le M.....	Personne ayant le pouvoir de signer et d’engager dans le cadre de ces engagements

ANNEXE 1

MODELES d'INSTRUCTION DE SECURITE IPS 2.6 et IPS 0.7 EN VIGUEUR

	Instruction Permanente de Sécurité (IPS) INTERVENTIONS SUR LES SUPPORTS COMMUNS	
	Direction Régionale xxx	Version nationale v3 - validée le 3 janvier 2017 Pour un Accès associé à cette instruction, l'échéance de validité est le xx/xx/xxxx

1. DOMAINE d'APPLICATION

La présente IPS s'applique sur les ouvrages aériens HTA et BT exploités par la Direction Régionale xx.

Elle définit les modalités à mettre en œuvre par le personnel de l'Opérateur ou de son prestataire pour intervenir en sécurité dans le cadre d'une convention « supports communs » signée avec Enedis visant l'utilisation des ouvrages et des supports d'ouvrage pour ses propres matériels ou réseaux.

Les supports de réseaux électriques aériens sont considérés comme des « locaux réservés aux électriciens » ; ils peuvent accueillir différents types de réseaux (éclairage public, télécommunication, ou fibre optique), et matériels (répétiteurs, concentrateurs, relais...).

Les interventions réalisées sur ces supports ou dans leur environnement respectent les modalités définies dans le présent document et dans la convention « supports communs » signée avec Enedis.

Les opérations suivantes sont interdites :

- intervenir sur un support du réseau de distribution sans autorisation d'Enedis ;
- intervenir sur les matériels ou sur les annexes des ouvrages d'Enedis ;
- exercer toute contrainte mécanique sur un câble électrique de remontée aéro-souterraine, par cerclage métallique, cravate, élingue ou autre dispositif d'accrochage permanent ou temporaire.

2. CONDITIONS d'EXECUTION des OPERATIONS

Conformément aux dispositions du code de l'environnement et sous réserve qu'Enedis, en sa qualité d'exploitant du réseau, et l'Opérateur, en sa qualité de responsable de projet, se soient accordés sur les mesures de sécurité applicables aux travaux réalisés à proximité des ouvrages Enedis, l'Opérateur et ses prestataires bénéficient de la dispense de DT (déclaration de projet de travaux) et les exécutants travaillant pour leur compte bénéficient de la dispense de DICT (déclaration d'intention de commencement de travaux).

Ces accords sont matérialisés par la signature d'une convention « supports communs ».

Les mesures de sécurité sont précisées dans le présent document.

Pour réaliser une première pose et entretenir les éléments installés, les conditions d'accès sont décidées conjointement à l'avance (cf. § 6).

Toute opération doit faire l'objet d'une préparation et a minima d'une analyse sur place.

Dans le cas de travaux sous consignation, une attention particulière sera portée au risque des courants induits sur conducteurs nus.

Les personnels sont désignés par leur hiérarchie et prennent en compte cette IPS pour préparer et réaliser les opérations.

En cas d'interférence d'un chantier de l'Opérateur ou de son prestataire avec un chantier d'Enedis, la priorité sera donnée au chantier d'Enedis ; l'Opérateur ou son prestataire devra interrompre ou reporter son chantier.

Les manœuvres d'exploitation sur le réseau sont du ressort exclusif des personnels habilités d'Enedis ou sur ordre du chargé d'exploitation d'Enedis.

Les personnels ne sont pas autorisés à franchir la DMA (Distance Minimale d'Approche) de 0,30 m pour le réseau BT nu et 0,60 m pour le réseau HTA nu.

Si la DMA risque d'être engagée, le chantier est stoppé et une demande de consignation ou de protection de chantier de tiers dans le cas de réseau BT est adressée à Enedis.

S'il y a présence d'un chargé de travaux, ce dernier porte un signe distinctif rouge (casque, bandeau, brassard, etc.).

Un surveillant de sécurité électrique est nécessaire pour les interventions à moins de 1 m du réseau BT nu et à moins de 2 m du réseau HTA nu.

L'ascension des supports peut se faire par tout moyen réglementaire et ne doit pas endommager les autres matériels fixés aux supports.

Les travaux réalisés en hauteur sont surveillés.

Les conditions d'ascension des supports bois sont précisées dans l'IPS 0.7-GEN-000.

Présence d'une enveloppe métallique sur le câble de communications électroniques (cf. définition de la convention) :

Les travaux sont qualifiés d'ordre électrique si toutes les conditions suivantes sont réunies :

- le support est équipé d'une mise à la terre du neutre en conducteur nu ;
- le réseau de télécommunications impliqué comprend une enveloppe métallique ;
- le travail nécessite d'accéder à l'enveloppe métallique, par exemple pour des travaux de câblage et de raccordement des câbles de communications électroniques, ainsi que leur dépannage.

Le réseau de communications électroniques peut ramener au niveau du support un potentiel différent de celui de la prise de terre du neutre. Dans ce cas, une mesure ou détection de tension est à réaliser à l'aide d'un voltmètre ou d'un détecteur de tension par un opérateur habilité a minima B1V, entre l'enveloppe métallique du câble de communications électroniques et le conducteur nu de mise à la terre du neutre.

La valeur relevée conditionne la suite du travail. Si cette tension est supérieure ou égale à 50 volts, le travail sera reporté et Enedis averti ; si cette tension est inférieure à 50 volts, le travail peut avoir lieu.

Pour les autres cas, le niveau d'habilitation est précisé au chapitre suivant.

3. CONDITIONS RELATIVES AU PERSONNEL

Les personnels sont formés au risque électrique, habilités a minima H0-B0.

Ils disposent d'un ordre de travail et de la présente IPS.

Le surveillant de sécurité électrique nécessaire pour les interventions réalisées à moins de 1 m du réseau BT nu mais à plus de 30 cm et à moins de 2 m du réseau HTA nu mais à plus de 60 cm est habilité d'indice 0 pour les travaux d'ordre non électrique et d'indice 2 pour les opérations d'ordre électrique, soit B0, B2 ou H0V, H2V.

Les personnels sont a minima habilités H0V pour travailler à moins de 2 m du réseau HTA nu.

Pour des opérations d'ordre électrique, les opérateurs sont habilités a minima B1V (par exemple mesurage de grandeurs électriques tel que décrit au chapitre 2) et/ou H1 et/ou H1V.

4. CONDITIONS RELATIVES AU MATERIEL ET A L'OUTILLAGE

Le matériel et l'outillage sont adaptés aux opérations à réaliser et permettent de maintenir les distances de sécurité vis-à-vis des ouvrages en exploitation.

5. MESURES de PREVENTION à APPLIQUER

Toute anomalie constatée sera répertoriée et communiquée à Enedis chaque semaine, sauf pour les urgences.

En cas d'endommagement du réseau ou pour toute situation affectant la sécurité, Enedis est prévenu immédiatement au 01 76 61 47 01 (dommage aux ouvrages).

Enedis peut diligenter son personnel sur site à des fins de contrôle du respect des présentes prescriptions. A ce titre, il peut demander aux personnels de l'Opérateur ou de son prestataire de produire leur titre d'habilitation et les présentes instructions fournies par l'employeur.

Enedis informe l'Opérateur que les supports en bois ont subi en usine un traitement préventif par imprégnation avec un produit de préservation. Le marquage présent sur chaque support permet d'identifier le type de produit et la méthode d'imprégnation.

Il appartient à l'Opérateur d'en tenir compte et d'informer son personnel et ses prestataires sur les dispositions réglementaires à respecter.

6. PRESCRIPTIONS RELATIVES AUX ACCES AUX OUVRAGES

Pour toute intervention dans l'environnement des ouvrages du réseau public de distribution d'électricité, l'Opérateur respecte, et fait respecter par ses prestataires, les règles d'accès prévues par le recueil UTE C 18-510-1.

Dans le respect des dispositions de la convention « supports communs » et des prescriptions du présent document, l'Opérateur et ses prestataires peuvent accéder à tout moment aux équipements installés sur les ouvrages du réseau public de distribution d'électricité.

Cet accès permanent est valable pendant toute la durée de la convention « supports communs », mais Enedis peut y mettre fin par lettre recommandée avec accusé de réception en cas de manquement aux dispositions mentionnées dans la convention « supports communs » ou celles du présent document. Dans ce cas, l'Opérateur et ses prestataires devront demander à Enedis par écrit une autorisation préalablement à chaque intervention.

Pour les travaux devant être réalisés hors tension, le chargé de consignation délivre une autorisation matérialisée par une Autorisation de Travail avec Suppression du Risque (ATSR) ou une attestation de consignation (ADC).

Conditions d'information du Chargé d'exploitation :

L'Opérateur ou son prestataire communiquera à Enedis la liste des personnels habilités et susceptibles d'intervenir sur le réseau. L'Opérateur ou son Prestataire communiquera au chargé d'exploitation Enedis le planning prévisionnel, a minima 48H avant le début des travaux, avec le lieu du chantier (adresse et coordonnées géo-référencées), la date, l'heure de début et l'heure de fin.

Ce planning indique, en outre, l'entreprise réalisatrice, le nom du chargé de travaux avec ses coordonnées téléphoniques (GSM).

En cas de modification des plages d'intervention, l'Opérateur ou son prestataire préviendra par téléphone**, y compris en temps réel au 01 81 62 47 01 pour des travaux urgents au sens de la réglementation en vigueur ou au **xx xx xx xx** pour des travaux courants.

AR PREFECTURE

082-258200575-20201216-DCS20201216_20-DE
Regu le 04/01/2021

7. PRESCRIPTIONS PARTICULIERES DE L'EMPLOYEUR

Cette IPS est en tout point conforme au modèle de la DR xxx d'Enedis IPS-2.6-AER-000.

-Prescriptions complémentaires :

Date et signature de l'IPS

Signé par l'employeur ou son représentant pour application à son personnel (indiquer son nom et celui de l'entreprise [cachet] ou de l'unité)

Enregistré au BEX ; le valant conformité, visa

Signature du CEDA dans le cadre de la convention « supports communs »

*** téléphone, ou tout autre moyen équivalent défini par le CEDA.*



Instruction Permanente de Sécurité (IPS)
CONTROLLER UN SUPPORT BOIS AVANT ASCENSION

Direction Régionale	Version nationale v3 - validée le 1 ^{er} mars 2016	IPS-0.7-GEN-000
Xxx	<i>Annule et remplace la version 1 du 13/04/2015</i>	Page 11/3

1. DOMAINE d'APPLICATION

La présente IPS s'applique à toute opération sur le réseau aérien BT ou HTA nécessitant l'ascension de support(s) bois au moyen d'échelle(s) ou de grimpettes, à défaut de pouvoir recourir à des équipements assurant une protection collective contre les chutes de hauteur.

Il est rappelé que l'utilisation d'une plateforme élévatrice mobile de personnes ou d'un équipement assurant une protection collective contre les chutes de hauteur sont les moyens d'intervention à privilégier. Si ces moyens ne peuvent pas être mis en œuvre, l'ascension se fait au moyen d'échelles ou de grimpettes.

L'IPS précise les dispositions à respecter pour s'assurer de l'intégrité du support bois avant toute ascension.

Aucun support bois ne peut être ascensionné sans contrôle préalable de son état.

Les opérations suivantes sont interdites :

- l'ascension de supports bois, implantés dans des plots ou massifs hors sol, qui desservent un ouvrage d'alimentation provisoire ;
- l'ascension d'un support bois comportant une RAS au moyen de grimpettes ;
- l'ascension d'un support bois par deux techniciens positionnés sur une même échelle.

La mise à jour de l'IPS résulte de l'augmentation des anomalies affectant les supports en bois traités avec des sels métalliques cuivre-chrome dans la période comprise entre 2006 et 2013.

2. CONDITIONS D'EXECUTION DES OPERATIONS

L'opérateur possède un ordre de travail (ponctuel ou permanent) et porte les équipements de protection individuelle (EPI) selon les prescriptions de son employeur.

Amené à réaliser des travaux temporaires en hauteur, il est équipé des EPI antichute (harnais antichute, système de liaison muni d'un antichute - à rappel automatique ou mobile sur support ou d'un absorbeur).

Il ne peut pas être laissé seul. Comme pour tous les travaux en hauteur, un second opérateur au sol doit pouvoir alerter et engager les secours en tant que de besoin.

L'ascension d'un support bois est obligatoirement précédée par les opérations de contrôle définies au paragraphe 5.

3. CONDITIONS RELATIVES AU PERSONNEL

Chaque opérateur est formé aux travaux en hauteur sur les réseaux BT et/ou HTA et suit, chaque année, un recyclage au sauvetage d'un technicien en difficulté en haut d'un support.

Il est titulaire d'une aptitude médicale aux travaux en hauteur, délivrée par le médecin du travail.

Il est également formé au risque électrique, habilité et recyclé selon les dispositions du Carnet de Prescriptions au Personnel Prévention du Risque Electrique (UTE C18-510-1) dans le domaine de tension de l'ouvrage concerné. Il dispose du

titre d'habilitation approprié en regard des opérations électriques qu'il réalise dans le cadre de l'ascension du support considéré.

Chaque opérateur est porteur de la présente IPS.

4. CONDITIONS RELATIVES AU MATERIEL ET A L'OUTILLAGE

Pour s'assurer de l'intégrité du support bois à ascensionner, l'opérateur utilise différents outils tels qu'une massette, un poinçon ou une pointe carrée.

Il peut être amené à compléter le contrôle en utilisant un appareil de type POLUX (ou autre, qualifié par ERDF) et à consolider le support bois au pied et en hauteur avec des dispositifs adaptés.

5. MESURES DE PREVENTION A APPLIQUER

a. Contrôle de l'état du support

Avant toute ascension, l'opérateur procède au contrôle préalable de l'état du support. Pour les supports bois, le contrôle, d'abord visuel, du bon état de la partie hors sol du support jusqu'à l'armement et aux isolateurs, est **obligatoirement complété** par les quatre examens suivants :

1. la vérification de la bonne implantation du support par le contrôle de la hauteur de la plaque d'identification par rapport au sol ; cette hauteur Hpl est donnée par la formule : $Hpl = 3,5 \cdot (H_{poteau} / 10 + 0,5)$ (en mètres). Par exemple, la plaque doit être à 2 mètres au-dessus du sol pour un poteau d'une longueur de 10 mètres ;
2. la vérification au son selon la procédure suivante :
 - dégager le pied du support de toute végétation,
 - décaisser le pied du support sur une profondeur minimale de 15 à 20 cm,
 - frapper le pied du support par percussion à intervalles réguliers tout autour du support, au moyen d'une massette, depuis la plaque d'identification jusqu'à la partie décaissée sous la ligne de sol.

Un son mat et sourd est caractéristique d'un support attaqué par la pourriture (défaut majeur) ;
3. la vérification de la consistance du bois au moyen d'un poinçon ou d'une pointe carrée que l'on tente d'enfoncer manuellement dans le bois, en particulier dans les fentes et en biais en dessous et tout autour de la ligne de sol. **Une pénétration facile du poinçon ou de la pointe traduit un défaut majeur ;**
4. la vérification du bridage du support bois, lorsque celui-ci est fixé sur un socle béton, et l'examen de l'état de corrosion des fixations. **Une corrosion en profondeur des fixations constitue un défaut majeur.**

Ce contrôle pourra être complété par l'utilisation d'un appareil de type POLUX (ou autre, qualifié par ERDF).

b. Cas particuliers suite au contrôle

- i. **Si le support est mal implanté ou jugé en mauvais état après l'examen, son ascension est interdite.** C'est le cas en particulier pour les supports bois lorsque les sons obtenus sont nettement différents entre deux parties du fût ou lorsque le poinçon (ou la pointe carrée) pénètre facilement jusqu'au cœur du support, dans une fente ou sous la ligne de sol ;
- ii. **Si le support est très partiellement dégradé, ou s'il y a un doute sur sa solidité, l'opérateur le consolide avant toute ascension en mettant en place un haubaneur GORSE (complet et contrôlé) et en renforçant le pied du support** (par enfoncement de crayons et amarrage de ceux-ci autour du poteau avec des cordes ou du feuillard) ; **l'ascension ne peut alors se faire qu'au moyen d'échelles emboîtables ou de grimpettes pour limiter l'effort exercé sur le support ;**
- iii. **Si le support a été fabriqué entre 2006 et 2013 et est imprégné aux sels métalliques, même si le contrôle visuel et les quatre examens de son état se révèlent bons, l'ascension est obligatoirement précédée de la pose d'un haubaneur GORSE (complet et contrôlé) et du renforcement du pied.** Elle ne peut alors se faire qu'au moyen d'échelles emboîtables ou de grimpettes pour limiter l'effort exercé sur le support.

Important : l'année de fabrication et le type d'imprégnation sont à identifier sur la plaque du support ;
Ci-dessous le système de marquage de ce type de support bois.

**Plaque d'identification métallique clouée :**

- « EC » = Type d'imprégnation
- « 2009 » = Année de fabrication (éventuellement deux derniers chiffres)
- « 11 » = Hauteur du support en mètres
- « 325 » = Effort nominal du support
- « France Bois Imprégnés » = Fabricant

Types d'imprégnation « sels métalliques » : EC, VC

La lettre R désigne un support traité à la créosote ; les supports imprégnés à la créosote ne sont pas concernés par les dispositions énoncées au 3.

Dans le cas où le haubaneur Gorse ne peut pas être mis en place (impossibilité de planter les trois crayons nécessaires à l'amarrage des haubans), on utilise un dispositif dans lequel un ou plusieurs haubans sont remplacés par des jambes de force ou par des fourches à poteau, en s'assurant que leurs pieds ne risquent pas de s'enfoncer ou de glisser.

c. Rappels

- La dépose de conducteurs ou la modification de l'état d'équilibre du support nécessitent une préparation particulière pour déterminer les moyens de consolidation à mettre en œuvre pour la reprise des efforts (utilisation d'un dispositif de reprise de tension mécanique) ;
- L'ascension d'un support haubané pour son maintien lors d'une intervention précédente est interdite sans nouveau contrôle. En cas de doute, le dispositif de haubanage présent est remplacé par un haubaneur GORSE (complet et contrôlé) ;
- Dès lors qu'une difficulté ou un événement inattendu survient, l'opérateur suspend les opérations en cours et avise immédiatement sa hiérarchie et le chargé d'exploitation qui décideront, le cas échéant, des nouvelles conditions de réalisation des opérations.

6. PRESCRIPTIONS RELATIVES AUX ACCES AUX OUVRAGES

Elles ne sont pas traitées dans la présente IPS.

7. PRESCRIPTIONS PARTICULIERES DE L'EMPLOYEUR

- Cette IPS est en tout point conforme au modèle de la DR xxx d'ERDF IPS-0.7-GEN-000

-Prescription complémentaires :

Date et signature de l'IPS

Signé par l'employeur ou son représentant pour application à son personnel (indiquer son nom et celui de l'entreprise [cachet] ou de l'unité)

Enregistré au BEX ; le valant conformité, visa :

Annexe 2**Conditions d'octroi de la dispense de DT/DICT à l'ensemble des Exécutants au titre des articles R. 554-21-I-3° et R. 554-25-1 du Code de l'environnement**

Conformément aux articles R. 554-21-I-3° et R. 554-25-1 du Code de l'environnement, le Responsable du projet (l'Opérateur ou le Maître d'ouvrage) et chaque Exécutant, bénéficient d'une dispense de DT et de DICT pour des travaux réalisés sur les appuis intermédiaires du Responsable de projet situés entre deux supports communs d'une même portée du réseau public de distribution (RPD), dont Enedis est l'Exploitant dès lors :

- 1) Que l'Exploitant Enedis et le Responsable du projet se sont accordés dans le cadre d'une convention, sur les mesures de sécurité applicables aux travaux réalisés à proximité de réseaux électriques aériens, en complément de la convention portant sur l'utilisation des supports communs du RPD.
- 2) Que chaque Exécutant ait eu connaissance des mesures de sécurité et d'information prévues par cette convention, formalisées par la signature de l'annexe à son marché de travaux dont le modèle figure ci-dessous.

La dispense de DT-DICT ne s'applique pas aux travaux susceptibles d'avoir des impacts sur les réseaux souterrains au sens de l'article R. 554-1 du code de l'environnement, quand bien même seraient-ils réalisés à proximité de réseaux électriques aériens.

En particulier, les travaux d'implantation de supports dans les fuseaux de 3m en BT et 5m en HTA, entendu comme étant la zone d'évolution des travaux, sont exclus de cette convention.

**ANNEXE AUX MARCHES DE TRAVAUX
RELATIVES
AUX MESURES DE SECURITE APPLICABLES**

L'Exécutant reconnaît avoir pris connaissance des dispositions ci-dessous et s'engage à se conformer à ses obligations.

Article 1 - Respect des règles en vigueur et des mesures de sécurité

L'Exécutant [...] intervenant pour le compte de [...] dans le cadre de [...] reconnaît avoir pris connaissance de la convention portant sur les mesures de sécurité à respecter pour les travaux à proximité de réseaux électriques aériens signée entre Enedis et XXXXXXX le [...] et annexé aux présentes.

Cette convention concerne exclusivement les lignes mixtes. On entend par ligne mixte une ligne composée d'un réseau électrique HTA ou BT en fils nus et d'un câble de télécommunications fixé entre deux supports communs, et composée de supports intermédiaires restant de la responsabilité de l'Opérateur/Maitre d'ouvrage, située entre deux supports communs d'une même portée électrique.

L'Exécutant s'engage à respecter, et à faire respecter par les entreprises intervenant pour son compte pour effectuer des travaux à proximité des réseaux électriques aériens : les instructions de sécurité suivantes :

- **l'Instruction Permanente de Sécurité IPS-2.6 « Interventions sur les appuis communs »** de la Direction régionale Enedis concernée, ci-annexée, à signer par l'Exécutant et les entreprises intervenant pour son compte ;
- **l'Instruction Permanente de Sécurité IPS 0.7.GEN-000 « Contrôle d'un support bois avant ascension »** de la Direction régionale Enedis concernée, ci-annexée, à signer par l'Exécutant et les entreprises intervenant pour son compte ;
- **Les Modalités techniques d'utilisation des supports communs de réseaux publics de distribution d'électricité basse tension (BT) et haute tension (HTA) pour l'établissement et l'exploitation d'un réseau de communications électroniques** accessibles sur le site internet d'Enedis : <https://www.enedis.fr/deployer-le-tres-haut-debit>;
- **Le Guide pratique pour la réalisation d'études mécaniques permettant la pose de réseaux de communications électronique sur le réseau public de distribution de l'électricité V2** », accessible sur le site internet d'Enedis : <https://www.enedis.fr/deployer-le-tres-haut-debit>.

L'Exécutant prend acte qu'il bénéficie dans le cadre de l'article R 554-21-I-3° et de la convention précitée, et dans le respect des mesures de sécurité ci-dessus, d'une dispense de DICT.

Pour la réalisation de travaux à proximité du réseau public de distribution d'électricité, l'Exécutant s'engage à respecter les mesures de sécurité et d'information, et à les faire respecter par les entreprises intervenant pour son compte en les portant à leur connaissance de façon formalisée, par la reproduction à l'identique de la présente dans leur propre marché de travaux.

Il appartient à l'Exécutant de s'assurer que ses sous-traitants respectent les obligations telles que définies par la présente annexe, les articles R.4534-107 à R.4534-130 du Code du travail, les dispositions du recueil C 18-510-1 résultant de la convention « Supports communs » déjà conclue entre les Parties, ainsi que les dispositions du code du travail relatives aux travaux en hauteur

La dispense de DT et de DICT n'exonère pas de l'application des autres dispositions de la réglementation relative aux travaux à proximité des réseaux, et notamment du respect du fascicule 2 « guide technique des travaux » en vigueur, dont la version 3 a été approuvée par l'arrêté du 26 octobre 2018 du Code de l'environnement et est disponible sur le site du Guichet Unique.

Article 2- Information de l'Exploitant du réseau

Conformément aux dispositions de l'article R. 554-21-I-3° du Code de l'environnement, et tant que ces dispositions sont en vigueur, l'Exécutant informe l'Exploitant de la date et du lieu de l'intervention avant le démarrage des travaux selon les modalités définies ci-après.

L'Exécutant communiquera au chargé d'exploitation Enedis du service local de distribution le planning prévisionnel, a minima 48h avant le début des travaux, avec le lieu du chantier (adresse et coordonnées geo-référencées), la date, l'heure de début et l'heure de fin. Ce planning indique, en outre, le nom de l'entreprise réalisatrice, le nom du chargé de travaux avec ses coordonnées téléphoniques (portable).

En cas de modification de ces plages d'intervention l'Exécutant préviendra par téléphone, y compris en temps réel au 01 81 62 47 01, pour des travaux urgents au sens de la réglementation en vigueur ou à l'agence locale de l'Exploitant dont le numéro figure sur le Guichet Unique pour des travaux courants.

Article 3 Obligations de l'Exécutant

Toute opération doit faire l'objet d'une préparation et, a minima, d'une analyse sur place par l'Exécutant, au sens de l'article R 4512-2 du Code du travail.

L'Exécutant veille, conformément aux dispositions de l'article R. 554-29 du Code de l'environnement, à la conservation et à la continuité de service des ouvrages électriques, ainsi qu'à la sauvegarde de la sécurité des personnes et des biens et la protection de l'environnement.

Il est tenu de respecter les prescriptions techniques fixées par le guide technique relatif aux travaux à proximité des réseaux en vigueur, (fascicule 2, dont la version 3 a été approuvée par l'arrêté du 26 octobre 2018) du Code de l'environnement, et de les appliquer lors de la conception et de la réalisation des projets et lors de l'exécution des Travaux.

Le personnel amené à intervenir doit obligatoirement être habilité a minima H0 B0 et ne jamais pénétrer la distance minimale d'approche (ci-après « DMA ») de 0,30 m en réseau basse tension nu et de 0,60 m en haute tension A. Les critères de repérage des réseaux BT et HTA sont mentionnés dans le guide pratique des travaux (fascicule 2). Ces travaux sont interdits à une personne intervenant seule. Un surveillant de sécurité électrique doit nécessairement être présent lors d'interventions réalisées à moins d'1m du réseau BT nu et de 2m du réseau HTA nu. Il doit être habilité d'indice 0 pour ces travaux d'ordre non électrique conformément aux dispositions de la norme NF C 18-510-1.

Si la distance minimale d'approche (DMA) n'est pas respectée, le chantier doit être stoppé et une demande de consignation ou de protection de chantier dans le cas de réseau BT (basse tension) doit être adressée à Enedis.

En cas de risque d'interférence (le terme « interférence de chantier » s'entend conformément aux dispositions du code du travail) entre un chantier du Responsable du projet et un chantier de l'Exploitation Enedis, constaté localement, la priorité sera donnée à l'Exploitant Enedis. L'Exécution du chantier devra ainsi être interrompue et/ou reportée. Le Responsable du Projet se charge d'en avertir chacun des Exécutants intervenant sur le chantier.

Fait à [...] en double exemplaire, le [...]

L'entreprise « donneur d'ordre »
Nom Prénom Société

L'entreprise « réalisatrice des travaux »
Nom, Prénom Société

Pièce jointe : Convention portant sur les mesures de sécurité à respecter pour les travaux à proximité des réseaux électriques aériens, dite « Convention Supports Intermédiaires » signée entre Enedis et XXXXXXXX le ...