

# RAPPORT D'ACTIVITÉ

# 2020



Syndicat Départemental d'Énergie de Tarn-et-Garonne



## ÉDITO DU PRÉSIDENT

**Jacques Gayral,**  
Président du SDE 82

Le rapport annuel d'activité rend compte des orientations et réalisations de l'exercice 2020, marqué par le renouvellement des instances dans un contexte inédit de crise sanitaire.

Robert Descazeaux, devenu Président d'honneur en septembre, a tenu les rênes du Syndicat jusqu'au premier tour des municipales. Alain Gabach, 1<sup>er</sup> vice-président, a ensuite pris le relais pendant quelques semaines avec, à ses côtés, Bernard Pezous, 2<sup>ème</sup> vice-président. Et ce jusqu'au 29 juillet, date à laquelle j'ai eu l'honneur d'être investi de la fonction de Président du SDE 82.

Dès le début de mon mandat, j'ai privilégié une gouvernance participative en donnant toute sa place au débat constructif. D'une part, les prises de parole sont encouragées en Comité syndical. D'autre part, les membres du Bureau sont fortement impliqués dans la préparation et la présentation des délibérations. Cette volonté se concrétise aussi par un élargissement des instances. Le Bureau compte désormais dix membres et je suis entouré de trois vice-présidents. Quant au Comité de pilotage de la transition énergétique, en première ligne pour réfléchir à l'évolution stratégique, il comprend douze élus.

2020 est une année de transition au cours de laquelle une dynamique nouvelle s'est installée. Le SDE 82 continuera sur cet élan et poursuivra sa mission de service public avec toujours plus d'engagement.

FAITS MARQUANTS .....	3
TRAVAUX 2020 EN CHIFFRES .....	4
ECLAIRAGE PUBLIC .....	9
TRANSITION ÉNERGÉTIQUE .....	10
BILAN FINANCIER .....	14
BILAN SOCIAL .....	15

**Directeur de la publication :** Jacques Gayral • **Rédaction :** Marylène Bayles-Penche et Françoise Sorbet • **Conception et réalisation :** Agiteo • **Impression :** Techniprint • **Tirage :** 500 exemplaires • SDE 82  
78 avenue de l'Europe - 82 000 Montauban 05 63 21 09 00 - sdetg@sdetg.fr



# FAITS MARQUANTS

## 2020

### LE COMITÉ SYNDICAL RENOUVÉLÉ

Le 29 juillet 2020, l'Assemblée délibérante a élu le Président. Durant six ans, elle déterminera les stratégies et le fonctionnement du SDE 82.



### LA COMMISSION D'APPEL D'OFFRES

Cinq membres sont réunis pour évaluer les offres présentées par les soumissionnaires des marchés publics.



### LE BUREAU SYNDICAL DE DIX MEMBRES

Le Comité syndical a élu trois vice-présidents : Jean-Paul Delachoux, 1<sup>er</sup> vice-président, Jean-Louis Ibres, 2<sup>ème</sup> vice-président, Jean-Jacques Ducos, 3<sup>ème</sup> vice-président, et six autres membres. C'est une instance délibérante à laquelle le Comité syndical délègue des compétences.



### LA COMMISSION DES FINANCES

Elus parmi les délégués, ses cinq membres examinent les dossiers à caractère budgétaire et financier.



### L'ÉLECTION À LA PRÉSIDENTIE

Jacques Gayral est élu à la tête de l'exécutif du SDE 82.



### LE COMITÉ DE PILOTAGE DE LA TRANSITION ÉNERGÉTIQUE

Constituée en septembre 2020, cette instance de douze membres émet des propositions en faveur du développement des filières énergétiques et des énergies renouvelables.

### LA COMMISSION PARITAIRE POUR LA COORDINATION DES ACTIONS EN MATIÈRE D'ÉNERGIE

Composée de vingt membres (10 délégués et 10 représentants des intercommunalités à fiscalité propre), elle coordonne les stratégies locales de transition énergétique.

### LA COMMISSION CONSULTATIVE POUR LES SERVICES PUBLICS LOCAUX

Regroupant des associations de consommateurs, des organismes sociaux et professionnels ainsi que des élus, elle évalue la qualité des services publics.



La composition des instances est consultable sur [www.sde82.fr](http://www.sde82.fr)

333 OPÉRATIONS  
SOUS MAÎTRISE  
D'OUVRAGE  
DU SDE 82



## TRAVAUX 2020

### ÉLECTRIFICATION RURALE

289 chantiers

10 091 255 € TTC



81 sécurisations  
2 540 972 €



87 renforcements  
4 606 733 €



84  
raccordements  
1 619 430 €

- 65 extensions éparses
- 19 lotissements dont 1 communal et 18 privés



17 dissimulations  
882 713 €



20 opérations  
sur les réseaux connexes  
liées à l'électrification rurale  
441 407 €

19 interventions sur le réseau  
de télécommunication

1 installation de fibre optique

## Travaux de renforcement

COMMUNE	N° POSTE - LIBELLE	COÛT (€)
ALBEFEUILLE-LAGARDE	P59 Château d'eau	53 158
AUCAMVILLE	P14 Bardi	29 775
AUCAMVILLE	P46 Sainte Blandine	87 131
BARDIGUES	P2 Berdoulet	80 075
BESSENS	P4 Grades	22 714
BOUILLAC	P1 Bouillac	58 533
BOULOC-EN-QUERCY	P8 Roques	74 069
BOURG-DE-VISA	P13 Duran	114 692
BOURRET	P5 Boussut	33 685
BRUNIQUEL	P26 Le Pech	31 162
CAMPASAS	P16 La Mothe	21 510
CANALS	P13 Canals Haut	35 753
CANALS	P3 Sirech	31 127
CASTELMAYRAN	P5 Castelasses	27 841
CAYLUS	P56 Salayrac	40 594
CAZES-MONDENARD	P42 Melonnes	146 536
COMBEROUGER	P4 Village	18 336
CORBARIEU	P18 Lotuy	115 351
COUTURES	P1 Couture	26 417
DONZAC	P6 Fontain	58 567
DUNES	P 20 Sempesserre	29 314
DUNES	P31 Maroc	27 543
DUNES	P7 Pauquet	23 773
DURFORT-LACAPELETTE	P73 Lanet & P50	307 700
ESPARSAC	P21 Cuchot	24 575
EPINAS	P11 La Prade	56 379
FAUROUX	P2 St Romain	90 669
GARGANVILLAR	P27 Messegues	91 635
GENEBRIERES	P6 Penardieres	23 185
GINALS	P22 Salayrac	75 366
LABASTIDE-ST-PIERRE	P46 Seguin	29 593
LABASTIDE-ST-PIERRE	P5 Le Claux	101 523
LACAPELLE-LIVRON	P2 La Visade	42 989
LACOURT-ST-PIERRE	P5 Perrougues	17 141
LAFRANCAISE	P39 Falgayras	25 361
LAGUEPIE	P10 Basserie	72 083
LAMAGISTERE	P8 Roustit	34 290
LA-SALVETAT-BELMONTET	P16 Carpentieres	13 162
LA-SALVETAT-BELMONTET	P7 St Caprais	77 701
LAUZERTE	P17 Garric	100 959
LAUZERTE	P50 Raoussou	36 614
LAUZERTE	P59 Gabille	25 583
LAUZERTE	P68 Coudougne	11 873
LAUZERTE	P7 St Paul	50756

COMMUNE	N° POSTE - LIBELLE	COÛT (€)
LA-VILLE-DIEU-DU-TEMPLE	P7 Croix de Rouby	67 601
LIZAC	P42 Camp Grand	70 659
MAS-GRENIER	P4 Abbaye (T. 2)	28 251
MIRABEL	P36 Rebessenc	17 925
MIRABEL	P38 Bariol	17 077
MOLIERES	P2 Espanel	340 880
MONCLAR-DE-QUERCY	P3 Vacants	138 642
MONTBARLA	P5 Lagrave	146 283
MONTBETON	P2048 Fousas	13 473
MONTBETON	P21 Les Granges	25 337
MONTBETON	P41 Pagomal	74 299
MONTEILS	P24 Martelle	16 539
MONTRICOUX	P12 Bourdelle	26 140
ORGUEIL	P13 Proat Romat	76 143
ORGUEIL	P2 Thomaze (Regul.)	3 009
ORGUEIL	P30 Resimat (T. 1)	74 541
PARISOT	P20 De Naudou	38 094
PERVILLE	P8 Roquebiard (T. 1)	88 527
PERVILLE	P8 Roquebiard (T. 2)	36 644
PIQUECOS	P1 Piquecos	39 188
PUYCORNET	P36 Borde blanche	54 662
REALVILLE	P5 Bergis	39 578
REALVILLE	P72 Grezels	45 058
ST-ANTONIN-NOBLE-VAL	P4 Malrigou	93 655
ST-ETIENNE-DE-TULMONT	P23 Vigouroux	30 565
ST-NAUPHARY	P10 Beaugard	13 435
ST-NAUPHARY	P15 Castel	145 730
ST-NAUPHARY	P37 Les Ayeres	181 478
ST-NAZAIRE-DE-VALENTANE	P21 Carpenties	40 935
ST-NICOLAS-DE-LA-GRAVE	P23 Lagnel	7 310
TOUFFAILLES	P23 Vitarelles	45 458
VAISSAC	P46 Boudet	29 412
VALEILLES	P1 Bourg	68 899
VARENNES	P20 Combes Gaillardes	24 474
VAZERAC	P23 Cartearthe	24 108
VERDUN-SUR-GARONNE	P21 Lot. d'Encoste	8 301
VERDUN-SUR-GARONNE	P49 Lombes	25 024
VERFEIL-SUR-SEYE	P11 Mairie	52 947
VERFEIL-SUR-SEYE	P14 Cayrac	12 680
VERFEIL-SUR-SEYE	P22 Moulin de Breil	123 238
VERFEIL-SUR-SEYE	P3 Alzonne	49 090
VILLEBRUMIER	P22 Combes	49 448
VILLEMADE	P4 Bellerive	5 014

## Travaux de sécurisation

COMMUNE	N° POSTE - LIBELLE	COÛT (€)
ALBEFEUILLE-LAGARDE	P19 Gastau	2 942
AUCAMVILLE	P17 Barraque	22 547
BIOULE	P16 Passil	32 664
BOURG-DE-VISA	P10 Campsac	30 309
BOURRET	P2 Gabachoux	16 267
BRESSOLS	P62 Cascaret	20 140
BRUNIQUEL	P16 Payssel	19 891
CAMPASAS	P22 Ratery	23 292
CAMPASAS	P38 La Bournaque	13 859
CASTANET	P1 Village	5 524
CASTANET	P5 Pech de Castanet	36 774
CASTANET	P6 Les Combes	36 749
CAYRAC	P8 Nouyeredes	11 859
CAYRAC	P2 Grimal	62 891
DONZAC	P16 Crabet	12 434
DUNES	P28 Craberes	13493
DURFORT-LACAPELETTE	P31 Brusc	66 820
FINHAN	P5 La Mirole	12 595
FINHAN	P4 Graville	14 918
FINHAN	P14 Candabeillou	9 902
GINALS	P8 Cenil	18 633
LAFRANCAISE	P23 Pouzil	35 932
LAGUEPIE	P21 La Vianie	71 843
LA-SALVETAT-BELMONTET	P8 Las Bruges	37 520
LA-SALVETAT-BELMONTET	P23 St Amans	5 900
LAVIT-DE-LOMAGNE	P15 Coutre	9 353
LAVIT-DE-LOMAGNE	P3 Lauzeret	34 941
LE CAUSE	P8 Prespe	39 753
LE CAUSE	P5 Embache	95 283
LEOJAC-BELLEGARDE	P11 Borde Basse	20 295
LES BARTHES	P7 LeTrel (T. 2)	79 057
MARSAC	P13 Encluzet	72 648
MAS-GRENIER	P7 Bosc Blanc	18 888
MAUMUSSON	P4 Monplaisir	12 707
MEAUZAC	P8 Bernon	96 087
MERLES	P1 Merles	8 062
MERLES	P6 Lefray	11 972
MERLES	P8 Château	16 011
MIRABEL	P62 Bois Vert	33 354
MIRAMONT-DE-QUERCY	P15 Peyrejoc	11 776
MIRAMONT-DE-QUERCY	P6 Plaine d 'Iche	47 503
MIRAMONT-DE-QUERCY	P11 Brunet	41 953

COMMUNE	N° POSTE - LIBELLE	COÛT (€)
MIRAMONT-DE-QUERCY	P9 Galdou	16 566
MOLIERES	P56 Rousseline	23 432
MONTBARTIER	P24 Bramemaque	17 856
MONTBETON	P55 Beauvillars	15 517
MONTEILS	P9 Gamassette	46 834
MONTPEZAT-DE-QUERCY	P1 Village	108 696
MONTPEZAT-DE-QUERCY	P7 Eglise	22 020
MONTPEZAT-DE-QUERCY	P15 Bouysse & Cantemerle	18 277
MONTPEZAT-DE-QUERCY	P10 Perches	38 971
PARISOT	P21 Lacau	82 269
PARISOT	P26 La Devesette	46 869
PARISOT	P8 Causseviel	130 953
POMPIGNAN	P22 Gascounet	21 683
PUYCORNET	P36 Borde Blanche	28 877
PUYLAROCQUE	P22 Le Gay	29 149
REALVILLE	P12 Pincet & P37 Badarel	71 439
ROUECOR	P41 Pech d'Aze	8 624
SEPTFONDS	P34 Petit	42 613
SERIGNAC	P20 Bonnail	68 749
ST-AMANS-DE-PELLAGAL	P23 Maruc	49 511
ST-AMANS-DE-PELLAGAL	P7 Petronil	23 842
ST-CIRICE	P11 Solaire	5 025
ST-CIRICE	P5 Eglise	20 797
ST-CIRICE	P3 Mellac	20 479
ST-LOUP	P4 Gignoux	27 415
ST-LOUP	P14 Ilot de Mondou	17 784
ST-MICHEL	P18 Gabiot	9 677
ST-MICHEL	P13 Ninon	28 497
ST-MICHEL	P21 Rode	9 613
ST-MICHEL	P6 Barette	20 974
ST-PAUL-D'ESPIS	P26 Gaillouste	12 084
ST-VINCENT-LESPINASSE	P17 Moureau	25 482
TREJOULS	P4 St Urcisse	40 193
VAREN	P2 Succaillac	15 613
VAZERAC	P19 Moulin de Laplegade	25 723
VERDUN-SUR-GARONNE	P56 Escoula	15 644
VERDUN-SUR-GARONNE	P59 Croix Madone	21 035
VIGUERON	P3 Bangis	22 775
VILLEMADE	P3 Rouxel	17 197



## Travaux de dissimulation

COMMUNE RURALE	SITE	COÛT (€)
AUVILLAR	Rue de la Sauvetat	6 377
BOURG-DE-VISA	Traversée Village	6 416
CORBARIEU	Rue Carnot	78 696
GIMAT	Abords de la station-service	28 741
LAMOTHE-CAPDEVILLE	Salle des Fêtes	49 435
LAUZERTE	Place du Foirail	189 606
L'HONOR-DE-COS	Route de Lafrançaise (RD 40)	71 664
MONTEILS	Chemin des Rouges (T. 2)	87 571
NOHIC	Impasse du Levant	143 353
ORGUEIL	Rue du Bourg	26 430
POMPIGNAN	Derrière Mairie	8 450
POMPIGNAN	Chemin de Faillere	157 738
PUYLAROCQUE	Bas du Village	20 471
REYNIES	Route de Villebrumier	35 901
ROQUECOR	Rue des Coutelets Rue du Barry	118 698
VALEILLES	Village (T. 2)	35 659

COMMUNE URBAINE	SITE	COÛT (€)
MONTAUBAN	Rue du Dr Labat	140 083

## Opération sur le réseau de fibre optique coordonnée aux travaux électriques

COMMUNE	TRAVAUX ASSOCIÉS	COÛT (€)
LAUZERTE	Renf. P17 Garric	22 420

## Opérations sur le réseau de télécommunication coordonnées aux travaux électriques

COMMUNE	TRAVAUX ASSOCIÉS	COÛT (€)
GIMAT	Diss. Abords de la station-service	6 012
GIMAT	Sécu. P3 Boubenes	17 910
LAMOTHE-CAPDEVILLE	Diss. Salle des Fêtes	9 759
LAUZERTE	Diss. Place du Foirail	24 634
LE CAUSE	Sécu. P5 Embache	8 729
LES BARTHES	Sécu. P7 LeTrel	13 125
L'HONOR-DE-COS	Diss. Rte de Lafrançaise	12 417
MOLIERES	Renf. P2 Espanel	20 624
MONCLAR-DE-QUERCY	Renf. P14 Trepadou	6 942
MONCLAR-DE-QUERCY	Sécu. P43 Miech	22 028
MONTEILS	Diss. Chemin des Rouges (T. 2)	27 451
NOHIC	Diss. Impasse du Levant	24 607
ORGUEIL	Renf. P 30 Resimat (T. 1)	16 074
ORGUEIL	Diss. Rue du Bourg	7 110
POMPIGNAN	Diss. Chemin de Faillere	34 077
PUYLAROCQUE	Diss. Bas du Village	15 483
ROQUECOR	Diss. Rue des Coutelets	31 977
VALEILLES	Diss. Village (T. 2)	20 287
VALENCE-D'AGEN	Diss. Rue Jean Capgras	12 490

## Raccordements au réseau de distribution publique

COMMUNE	NOMBRE DE DOSSIERS	COÛT (€)
ALBIAS	3	22 988
AUCAMVILLE	1	25 781
AUVILLAR	1	5 556
BARDIGUES	2	14 547
BESSENS	1	52 896
BOURRET	1	8 854
BRESSOLS	4	37 755
CAMPSAS	1	8 518
CANALS	2	53 707
CAYLUS	2	45 633
CAZES-MONDENARD	1	9 887
DIEUPENTALE	1	128 337
DUNES	1	52 822
ESCATALENS	1	12 857
FINHAN	1	19 130
GARGANVILLAR	1	10 638
GINALS	3	67 863
GRISOLLES	2	73 672
LAFITTE	1	16 179
LAMAGISTERE	1	14 670
LAMOTHE-CAPDEVILLE	1	16 479
LA-SALVETAT-BELMONTET	1	11 479
LAUZERTE	1	14 978
LA-VILLE-DIEU-DU-TEMPLE	3	58 457
MAS-GRENIER	2	15 977
MEAUZAC	1	8 766
MERLES	1	10 830
MOLIERES	2	47 247
MONBEQUI	1	19 264
MONCLAR-DE-QUERCY	1	14 955
MONTBARTIER	10	245 249
MONTBETON	2	65 590
MONTEILS	1	23 776
MONTJOI	1	16 160
MONTPEZAT-DE-QUERCY	1	11 517
NOHIC	2	47 411
PARISOT	2	32 274
POMPIGNAN	2	16 550
REALVILLE	3	166 459
ST-AMANS-DE-PELLAGAL	1	14 565
ST-ETIENNE-DE-TULMONT	2	36 160
ST-LOUP	2	17 343
ST-PORQUIER	1	9 996
ST-PROJET	1	13 999
TOUFFAILLES	1	21 248
VAISSAC	2	19 163
VALEILLES	1	13 952
VAREN	1	29 086
VERDUN-SUR-GARONNE	2	34 623
VIGUERON	1	7 393



### INSTALLATION DE POSTES DE TRANSFORMATION

**35** postes de transformation ont été installés, pour un montant total de **446 023** euros.

### RECYCLAGE DES POTEAUX EN BÉTON

**1 853** supports et massifs déposés ont été traités.

Le SDE 82 a versé **45 438 euros** pour l'enlèvement et le recyclage à l'entreprise Gravaloire Recyclage, titulaire du marché.

### EXÉCUTION DES MARCHÉS DE TRAVAUX

**1 332** factures émises par les entreprises chargées des travaux ont été payées en 2020 (44 factures retournées pour non conformité).

**8,41 jours** : c'est le délai moyen de traitement des factures, de la réception au SDE 82 à l'envoi à la Trésorerie. Ce délai est progressivement réduit (13,29 jours en 2018 puis 9,22 jours en 2019).



# ÉCLAIRAGE PUBLIC

Réalisé : 44 opérations // Payé : 915 970 € TTC

## 25 liées à l'électrification rurale

COMMUNE	COÛT (€)
COMBEROUGER	1 534
FINHAN	3 097
FINHAN	1 635
GIMAT	2 155
GIMAT	21 213
LAUZERTE	41 671
LE CAUSE	3 096
LES BARTHES	18 800
L'HONOR-DE-COS	24 136
MALAUSE	34 074
MOLIERES	30 091
MONTEILS	52 293
MONTPEZAT-DE-QUERCY	24 787
NOHIC	37 039
ORGUEIL	10 081
ORGUEIL	594
PARISOT	5 101
POMPIGNAN	4 725
REYNIES	4 460
ROQUECOR	22 860
TOUFFAILLES	959
VAEILLES	2 099
VERDUN-SUR-GARONNE	2 793
VERFEIL-SUR-SEYE	9 825
VERFEIL-SUR-SEYE	891

## 19 dissociées des travaux électriques

COMMUNE	COÛT (€)
BOUDOU	14 738
CAUMONT	14 357
ESPALAIS	20 951
LABOURGADE	4 124
LACOURT-ST-PIERRE	16 215
LAUZERTE	3 445
MEAUZAC	4 658
MOISSAC	40 566
MONTESQUIEU	18 373
NOHIC	7 610
POMMEVIC	4 792
REYNIES	59 011
SERIGNAC	21 319
ST-GEORGES	8 495
ST-NAZAIRE-DE-VALENTANE	20 280
ST-NICOLAS-DE-LA-GRAVE	17 707
ST-PAUL-D'ESPIS	16 848
VARENNES	17 352
VERDUN-SUR-GARONNE	350 262

36 communes ont confié la maîtrise d'ouvrage d'une ou plusieurs opérations au SDE 82 par convention de mandat.

**SUBVENTIONS VERSÉES**  
574 466 euros

Nouvelles installations d'éclairage public :

- 388 766 euros
- 81 réalisations

Remplacement des sources énergivores :

- 185 700 euros
- 50 opérations

## L'ENTRETIEN DES INSTALLATIONS

au 31.12.2020

70 contrats en vigueur  
et 35 en cours de renouvellement

13 entreprises prestataires pour garantir le bon fonctionnement de 7 863 foyers lumineux

**SUBVENTIONS : MONTANT TOTAL  
VERSÉ EN COURS D'EXERCICE**  
25 682 €



# TRANSITION ENERGETIQUE

## Constitution d'un Comité de pilotage

Onze délégués ont été désignés fin septembre 2020 pour constituer le Comité de pilotage de la transition énergétique, placé sous la présidence de Jacques Gayral. Cette instance consultative a pour mission d'étudier et proposer la mise en œuvre de stratégies de développement des filières énergétiques. La première réunion a eu lieu très rapidement après la constitution du groupe de réflexion, en octobre 2020.



## Création d'un service de conseil en énergie partagé (CEP)

En décembre 2020, le Comité syndical a délibéré en faveur d'un service d'énergie partagé départementalisé, lequel bénéficiera du soutien financier de l'ADEME pendant trois ans. Ce dispositif mutualisé permettra aux petites et moyennes collectivités, sans ressources internes suffisantes, de mettre en place une stratégie globale de maîtrise des dépenses énergétiques. Selon l'ADEME, l'intervention d'un conseiller en énergie partagé induit une réduction de l'ordre de 20 à 25 % des consommations des bâtiments publics.

De nombreuses collectivités – communes et EPCI – ont exprimé un besoin d'accompagnement pour mettre en œuvre les différentes politiques liées aux Plans Climat Air Energie Territoriaux (PCAET) et à l'objectif Région à Energie POSitive (REPOS) 2050. L'intervention d'un technicien spécialisé est alors un atout. En première étape, sa mission portera sur l'élaboration d'un inventaire énergétique (bâtiments, éclairage public, véhicules, ...) et l'analyse des dépenses associées. Il devra par la suite formuler des préconisations concrètes et hiérarchisées puis assurer un suivi au moment de la mise en œuvre des actions décidées par les collectivités.

## Infrastructures de recharge pour véhicules électriques

Au 31.12.2020, le SDE 82 exploite 93 bornes soit 186 points de charge.

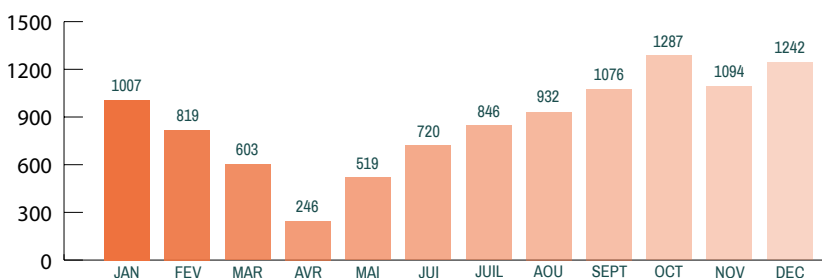
### EXTENSION DU PARC MIS EN SERVICE PAR LE SDE 82

3 nouvelles bornes de recharge accélérée (22 kW) ont été installées en 2020, avec une participation financière globale du SDE 82 à hauteur de 28 043 euros ; le coût restant est pris en charge par les communes.

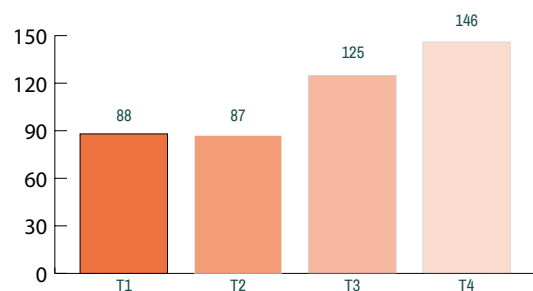
### BILAN D'UTILISATION DES BORNES DE RECHARGE 10 391 recharges, soit 174,7 tonnes de CO<sub>2</sub> évitées

Au cours de l'année, le nombre d'utilisateurs et la fréquentation des bornes ont connu une tendance à la hausse tempérée par la crise sanitaire (la fréquentation a augmenté de 33 % par rapport à 2019).

#### NOMBRE DE RECHARGES



#### EVOLUTION DU NOMBRE D'ABONNÉS



### PERSPECTIVE D'ÉVOLUTION ACTÉE PAR LA DÉLIBÉRATION DU 16.12.2020

En décembre 2020, le Comité syndical s'est prononcé en faveur d'un accroissement du parc de bornes, éventuellement avec des bornes rapides. Un schéma directeur de développement sera élaboré à l'échelle régionale, plus pertinente pour ce projet mené en concertation avec les syndicats d'énergie d'Occitanie qui tous exploitent des bornes publiques (1 300 unités au total).

## Impulser la mobilité durable : l'étude régionale pilotée par le SDE 82

Après le déploiement du réseau public de bornes de recharge, d'autres solutions de mobilité décarbonée sont à l'étude. Premier émetteur de gaz à effet de serre, le secteur des transports (personnes ou marchandises) est particulièrement concerné.

Signataire avec huit autres membres de l'Entente des Syndicats d'énergie d'Occitanie d'un partenariat régional, le SDE 82 pilote une étude engagée en 2019. Il s'agit d'évaluer le potentiel et l'opportunité de développement d'infrastructures de recharge de type GNV-bioGNV (gaz naturel pour les véhicules)

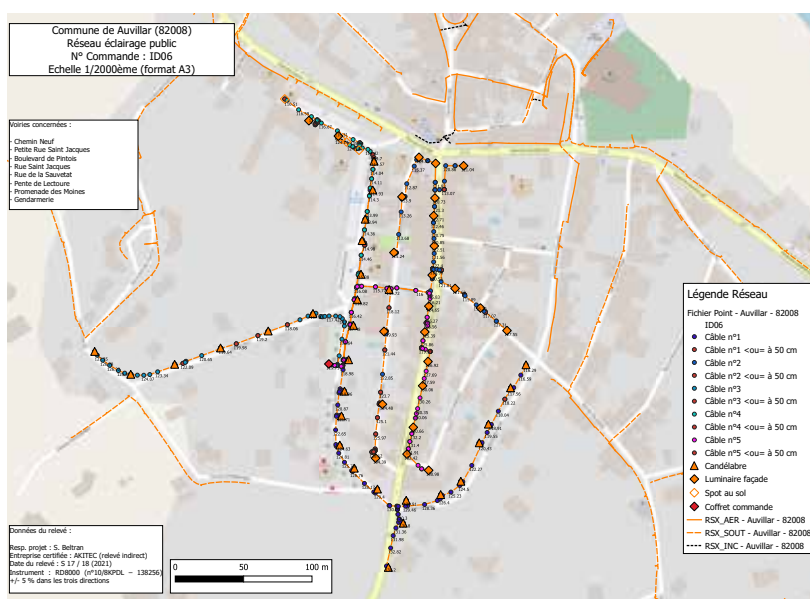
et de stations d'hydrogène vert. La Région, l'Ademe, GRDF et Teréga apportent un soutien financier. Les actions prévues dans la feuille de route établie pour 2020 ont pu être réalisées, avec quelques adaptations imposées par la crise sanitaire. Les données ont été collectées et analysées par le cabinet spécialisé Egis Conseil. Le SDE 82 a réuni les structures intercommunales, notamment celles en charge de la collecte et du traitement des déchets, en septembre 2020, à Albefeuille-Lagarde, pour leur présenter les premiers résultats de l'étude.



## Vente des certificats d'économies d'énergie (CEE)

Le Pôle national des CEE a validé deux dépôts en 2020 (les 13 mars et 26 mai), d'un volume global de 26 289 886 kWhcumac. A la mise en vente, sept acquéreurs ont présenté des offres d'achat. Le Comité syndical a retenu la proposition la plus élevée, celle d'Amsterdam Capital Trading BV, à 0,008210 euros le kWhcumac. La recette globale s'est établie à 215 839,96 euros.

Le reversement de la recette s'opère selon les principes fixés par délibération de l'Assemblée délibérante en 2013. Quand il s'agit d'opérations mutualisées par les communes, le SDE 82 leur reverse 80 % du montant de la vente ; la part restante abonde un fonds mutualisé d'entraide énergétique utilisé pour financer des actions de maîtrise de la demande énergétique. Quant au fruit de la vente des CEE obtenus grâce aux travaux d'éclairage public réalisés sous maîtrise d'ouvrage du SDE 82, il contribue au financement des politiques d'aide à la rénovation de ce réseau.



## Géoréférencement des réseaux sensibles

Le SDE 82 assure le portage de la détection et géolocalisation des réseaux sensibles pour les entités publiques qui le souhaitent, dans le cadre des obligations liées à la réglementation « anti-endommagement ». Au 31.12.2020, ce sont 120 collectivités qui ont confié cette mission au Syndicat par convention de mandat. Le SDE 82 accorde une aide financière aux communes qui ont transféré la perception de la taxe sur la consommation finale d'électricité, à hauteur de 25 % du coût de l'opération.

RÉSULTATS DES DEUX PREMIÈRES ANNÉES DE GÉORÉFÉRENCEMENT, EN KM		
Typologie des réseaux	2019	2020
Eclairage public aérien	38,5	224
Eclairage public souterrain	18,9	309
Réseau de chaleur	0,8	6,4
Réseau incertain	0,09	9,7
<b>Longueur totale géolocalisée</b>	<b>58,2</b>	<b>549,1</b>

15 commandes ont été lancées en 2020 auprès de l'entreprise Tecnisol qui a géolocalisé 549,1 km de réseaux, toutes typologies confondues.

Nota : le réseau incertain s'avère inclassable au regard de la précision exigée par le cadre réglementaire. Conformément au marché en cours, cette catégorie n'est pas rémunérée au prestataire.

## Programme ACTEE 2

Le programme ACTEE 2 aide les collectivités à développer des projets de rénovation énergétique des bâtiments publics selon deux axes : l'efficacité énergétique des équipements et la substitution d'énergies fossiles par des systèmes énergétiques performants et bas carbone. S'inscrivant dans les objectifs du plan de relance de l'Etat et réunissant de nombreux acteurs, ce programme apporte un appui financier et met à disposition des outils spécifiques. Alors que les territoires sont encouragés à agir en coopération, le Comité syndical a autorisé le SDE 82 à participer à une candidature groupée avec d'autres syndicats d'énergie d'Occitanie et en partenariat avec l'Agence Régionale pour l'Energie et le Climat (AREC).



### Chaufferie-bois : première délégation de maîtrise d'ouvrage

Depuis 2017, le SDE 82 est statutairement compétent pour exercer la maîtrise d'ouvrage déléguée des installations de production et distribution de chaleur et de froid. Les modalités financières adoptées par le Comité syndical accordent une subvention égale à 10 % du coût de l'étude de faisabilité lorsque le SDE 82 en assure le portage.

C'est en 2020 que le Syndicat a pris en charge son premier projet, directement au stade de la maîtrise d'œuvre (assurée par le cabinet d'architectes Cambon-Carminati,

le bureau d'études Sud Ecowatt et l'économiste de la construction Polymétrie). Il apporte un appui logistique dans la passation des marchés et le suivi des travaux. Situé sur la commune de Verlhac-Tescou, ce projet comprend une chaufferie biomasse et un micro réseau de chaleur desservant la mairie, la cantine, l'école et un logement communal. Et pour la première fois en Tarn-et-Garonne, la chaufferie sera aménagée dans un conteneur habillé avec un bardage en bois.

### Cadre de référence territorial pour les énergies renouvelables

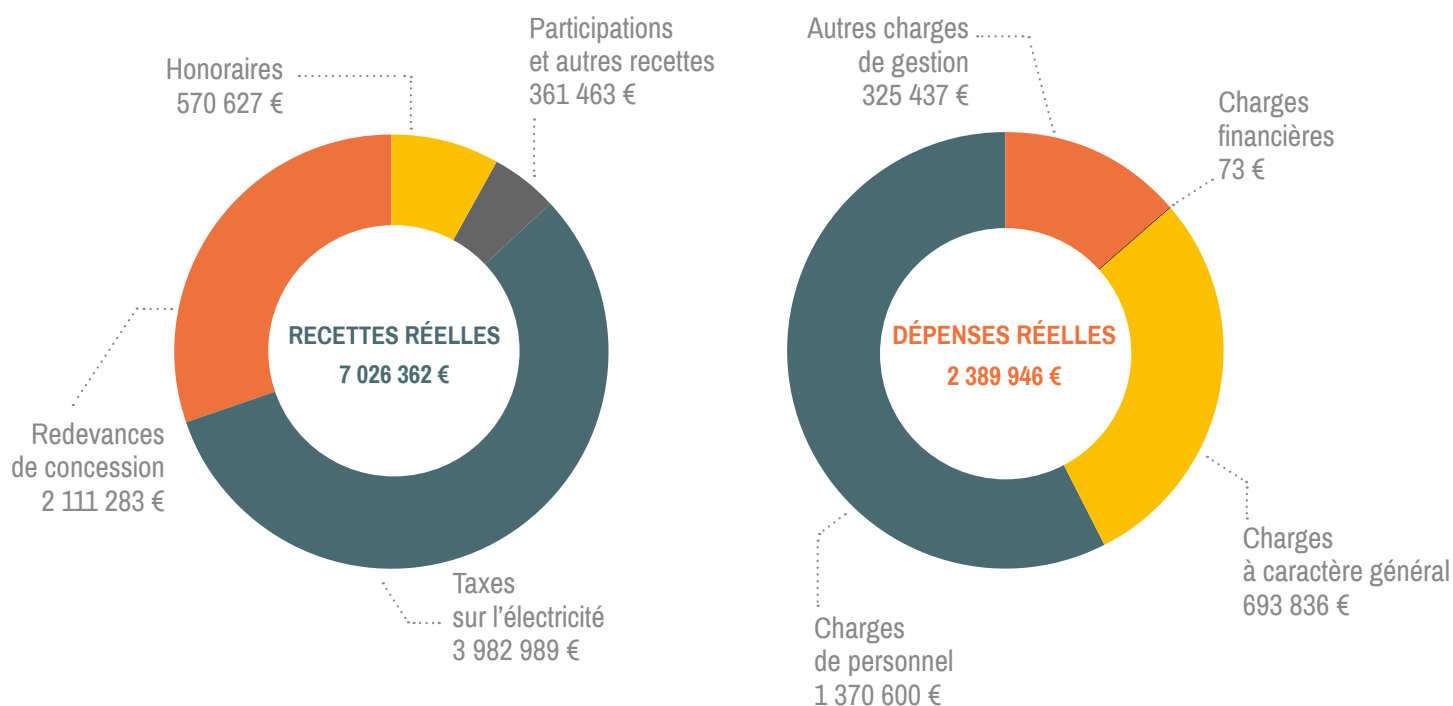
Associé à la Direction Départementale des Territoires et avec le soutien de l'ADEME, le SDE 82 a poursuivi la co-construction de l'outil de référence départemental axé sur le développement des énergies renouvelables. Essentiellement orienté vers le photovoltaïque, l'éolien et la méthanisation, il n'exclut pas pour autant d'autres sources renouvelables comme la géothermie et la biomasse.

Démarré en 2019 par un diagnostic territorial, ce projet a réuni en janvier 2020, en phase de concertation, plus de 80 participants - élus locaux, porteurs de projets, acteurs publics et privés de l'énergie - au cours d'ateliers organisés par E6 & Transénergie. Ces travaux ont suscité un fort intérêt et donné lieu à de nombreuses préconisations déclinées dans le document définitif.

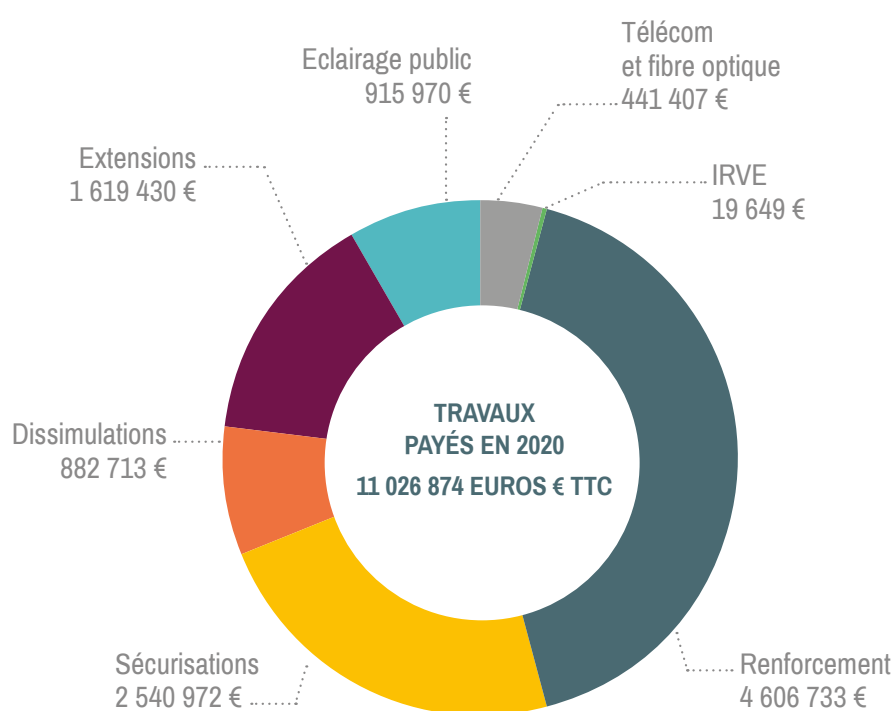


# BILAN FINANCIER

## Section de fonctionnement\*



## Section d'investissement\*



### APPELS DE FONDS AUPRÈS DES FINANCEURS ( EN € ) 7 115 773

FACE .....	4 623 165
ENEDIS .....	678 219
DÉPARTEMENT .....	614 253
PARTICULIERS .....	602 016
COMMUNES .....	590 920
TEPCV .....	7200

Le SDE 82 a financé les travaux sur ses fonds propres à hauteur de **2 271 678 euros**.

\* source : compte administratif 2020

# BILAN SOCIAL

## Les services au 1<sup>er</sup> janvier 2020

### 30 agents, dont 2 contractuels

#### > Evolutions de carrière

9 avancements d'échelon / 1 avancement de grade / 4 recrutements / 4 radiations des cadres  
(mutation, départ à la retraite, détachement et fin de contrat)

#### > Formation : 62 jours

#### > Congés maladie : 511 jours

### L'action sociale

#### Participations du SDE 82

- chèques-déjeuner : 16 899 €
- cotisation au CNAS : 7 406 €
- protection sociale complémentaire : 6 589 €



## Les travaux des élus // 54 délibérations votées

#### JANVIER

- Ateliers sur le développement des énergies renouvelables
- Commission consultative des services publics locaux

#### FÉVRIER

- Commission des finances
- Réunion du Bureau syndical
- Assemblée générale

#### AVRIL

- Réunion des entreprises adjudicataires des marchés de travaux

#### JUILLET

- Installation du Comité syndical
- Election du Président

- Election du Bureau syndical et des vice-présidents
- Election des instances consultatives et de la Commission d'Appel d'Offres

#### SEPTEMBRE

- Présentation de l'étude GNV (gaz naturel pour les véhicules) et hydrogène
- Bureau syndical
- Comité de pilotage régional pour le GNV et hydrogène
- Assemblée générale du SDE 82

#### OCTOBRE

- Réunion des EPCI : étude relative au développement des énergies renouvelables

- Comité de pilotage de la transition énergétique

#### NOVEMBRE

- Conférence des présidents de l'entente Territoire d'Energie Occitanie
- Réunion du Bureau syndical

#### DÉCEMBRE

- Conférence de détermination des besoins en électrification rurale
- Programmation de l'effacement des réseaux en secteur urbain et rural
- Assemblée générale du Comité syndical



Syndicat Départemental d'Énergie de Tarn-et-Garonne

78 Avenue de l'Europe | 82000 MONTAUBAN

Tél : 05 63 21 09 00 | [sdetg@sdetg.fr](mailto:sdetg@sdetg.fr)

[www.sde82.fr](http://www.sde82.fr)