

# Rapport de contrôle des concessions

## Le Syndicat Départemental d'Énergie du Tarn-et-Garonne



### Electricité

**1<sup>er</sup> Janvier 2019 : Mise en œuvre du nouveau contrat de concession pour une durée de 25 ans**

Le SDE 82 est l'autorité organisatrice de la distribution publique d'électricité pour les 195 communes du Tarn et Garonne. Il a concédé, par contrat, le réseau de distribution au concessionnaire Enedis, et la fourniture d'électricité aux tarifs réglementés de vente à EDF.

#### Par son activité d'autorité concédante, le SDE 82 :

- Co-construit le programme d'investissements et assure une bonne gestion du patrimoine de la concession, sur les plans techniques et comptables.
- Veille au respect de l'équité d'accès aux énergies, en tarif et en qualité sur le département.
- Favorise le lien entre les concessionnaires et les communes en vue d'assurer un service public de qualité.

#### Par son activité de maîtrise d'ouvrage sur les réseaux BT, le SDE 82 :

- Maintient une bonne qualité de ces réseaux en zone rurale, en améliore l'esthétique et les développe pour les adapter aux nouveaux usages, notamment, aux actions locales liées à la transition énergétique.
- Les travaux de sécurisation et de renforcement ont permis de diminuer drastiquement le réseau de fils nus.
- Enfin, coordonne ou met en œuvre sa maîtrise d'ouvrage avec les besoins de ses communes membres sur les réseaux d'éclairage public et de télécommunications.



### Gaz

Le SDE 82 est l'autorité organisatrice du service public de gaz pour 157 communes non desservies et 14 communes desservies en gaz naturel sur le département.

#### Le périmètre desservi :

GRDF est le concessionnaire :

- **Contrat historique avec le SDE 82 pour 11 communes :**

*Bressols, Goudourville, Grisolles, Lamagistère, Moissac, Montbeton, Montech, Monteils, Pommevic, Réalville et Septfonds*

- **Délégations de service public :**
  - *Campsas/Montbartier*
  - *Labastide-St-Pierre*

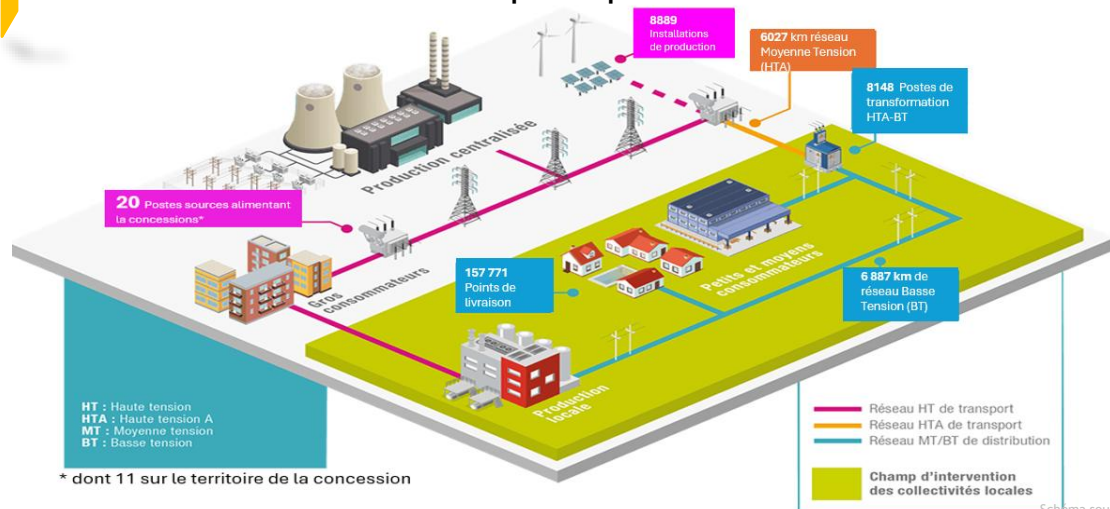
#### La mission de contrôle :

Une analyse offrant un panorama complet des concessions a été réalisée sur les données **2024**; un cabinet d'expertise a accompagné le contrôle effectué en interne, lequel a permis :

- d'affiner l'expertise du SDE 82 dans l'exercice du contrôle sur le domaine du gaz ;
- d'améliorer, pour le concessionnaire, les méthodes afin de fiabiliser les données transmises permettant au SDE 82 d'effectuer sa mission de contrôle.



## Le réseau de distribution publique d'électricité



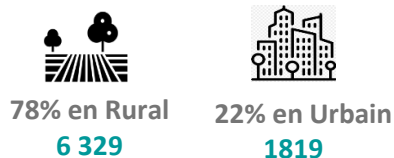
### Le réseau HTA : 6 027 kms

Réseau aérien : **3 358 kms**  
 Torsadé : **2,3 kms**  
 Souterrain : **2 668,2kms +2,1%\*** (dont Câbles Papiers Imprimés: 20,5 kms)  
 Taux d'enfouissement : **44,3 % +1,5%\***

### Le réseau BT : 6 887 kms

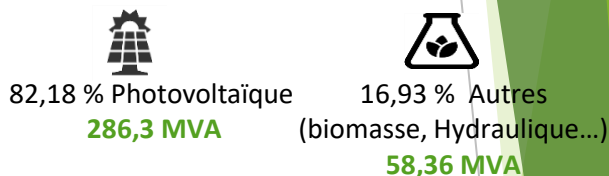
Aérien nu : **298,45 kms En baisse de 12,7 %\***  
 Dont faible section : **149,9 km**  
 Torsadé : **4 294 km**  
 Souterrain : **2 294,23km +2,9 %\***  
 Taux d'enfouissement : **33,3 % +2,2%\***

### 8 148 Postes de transformation HTA-BT



### 8 889 Installations de production

Puissance délivrée : **344,7 MVA**

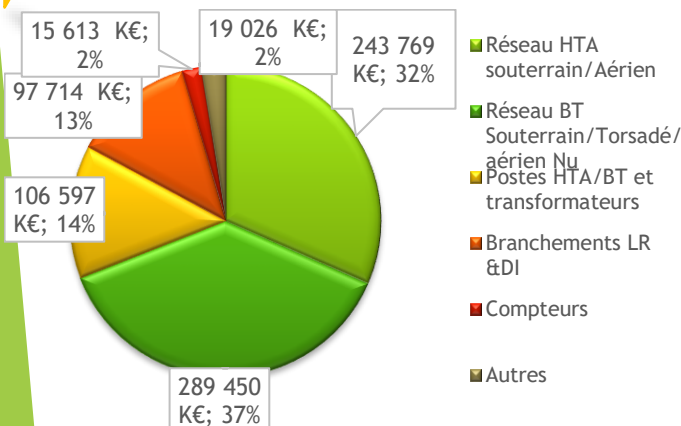


### Les usagers et leurs consommations



	Nbre de clients	Evolution*	Energie acheminée (GWh)	Evolution*
Clients BT ≤ 36 KVA	155 367	0,97%	873	-2,81%
Clients BT > 36 KVA	1 844	1,82%	166	-2,70%
Clients HTA > 250 KVA	560	1,63%	344	-3,56%
<b>Total</b>	<b>157 771</b>	<b>0,98%</b>	<b>1383</b>	<b>-2,99%</b>

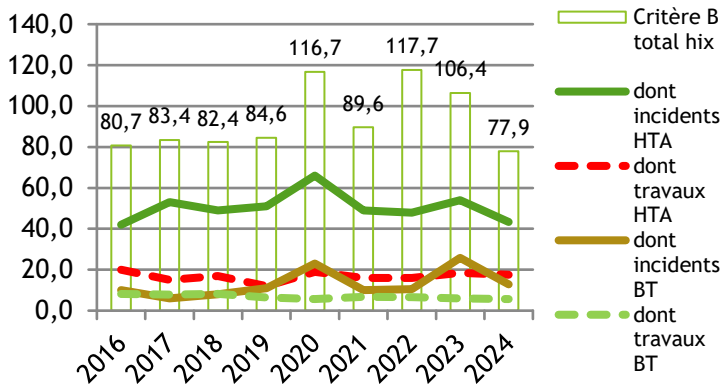
## Financier : Répartition de la Valeur Brute par type d'ouvrage



- Valeur Brute = **776 M€**  
**+4,6% soit 31 M€ sur un an\***
  - Accroissement continue depuis a minima 2011
  - Le **stock des provisions pour renouvellement** est en baisse continue sur la période 2012-2024 passant de **30,4M€ en 2013 à 20,4 M€ en 2024.**
  - Augmentation de la "potentielle" dette du SDE 82 envers le concessionnaire depuis 2012 (116 M€ en 2024). Dégradation de la situation depuis 2016 avec une moyenne de hausse de +8Md€ par an.
- \* Par rapport à 2023

## Les critères de qualité

### Evolution du temps de coupure des usagers hors évènements climatiques (Crit B en minutes)



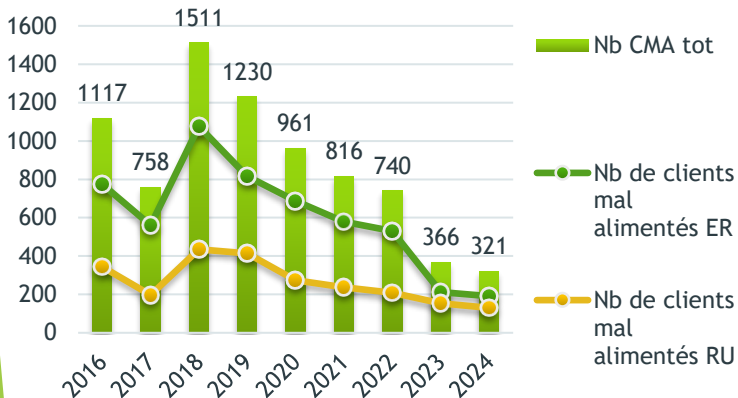
### Critère B Toutes Causes Confondues :

- En Tarn et Garonne : 80,2 min (-100,8mn\*)

### Le critère B HIX est inférieur à 2023

- En Tarn et Garonne: 77,9 min (-28,5 mn\*)

## Nombre de clients mal alimentés



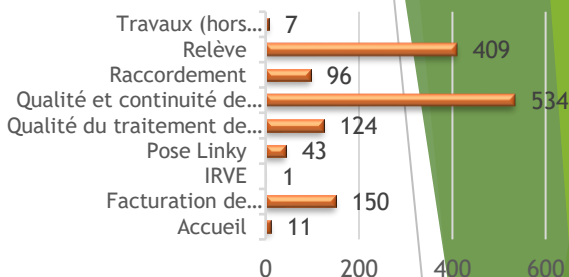
	2016	2017	2018	2019	2020	2021	2022	2023	2024
Taux CMA total	0,77%	0,53%	1,03%	0,83%	0,64%	0,53%	0,48%	0,23%	0,20%

Il est à noter que, dans le cadre du contrôle, les données recueillies par le SDE 82 confirment la diminution du taux de clients en dépassement, comme calculé par ENEDIS.

## Autres indicateurs

### Réclamations Enedis

#### Les réclamations par items



- Hausse en 2024 soit **+12,43%\*** mais reste inférieur à celui observé en 2021
- Les Réclamations principales restent axées sur le domaine de la relève et la facturation pour **41%** du total.
- Il est à noter une augmentation du volume des réclamations relatives à la qualité de fourniture (**+25,94%\***)

## Continuité et qualité de tension

Le « Décret Qualité » en fixe les seuils :

- Fréquence de coupures HTA par usager

Type de coupure	2022	2023	2024
Coupures longues (>3min)	1,4	1,4	1
Coupures Breves (1s<durée<3min)	3,5	4,4	3,4
Coupures très brèves (<1s)	5,5	6,8	6,6

- Taux de clients en dépassement: **seuil 5%**  
**2023: 2,1% - 2024: 1,3%**

Diminution du nombre de Clients Mal Alimentés pour la **6ème année consécutive**. Le nombre de départs BT mal alimentés (DMA), est également en légère diminution, passant de **113** en 2023 à **107 DMA** en 2024, soit **-6 DMA** en moins par rapport à 2023 (**-5%**).

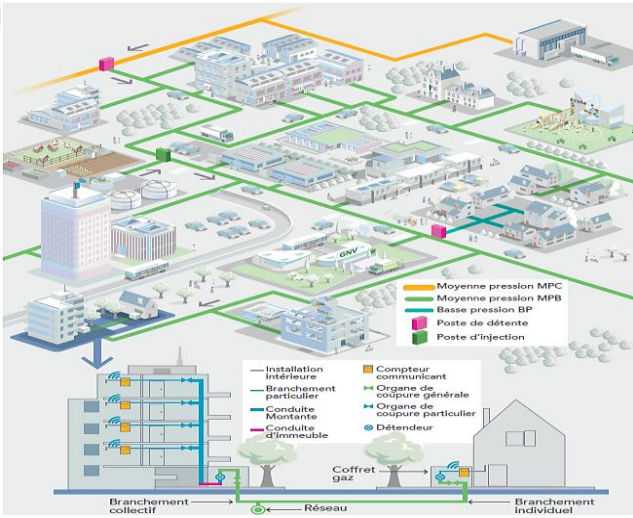
## EDF en tarif réglementé

**10 300** Chèques Energie reçus par EDF sur le Tarn et Garonne en **2024 (baisse de 6,2%\*)**  
Collecte de **54** attestations de chèque Energie (mécanisme permettant l'application de protection aux clients Edf utilisateurs du chèque Energie)  
En forte baisse de **82,1%**

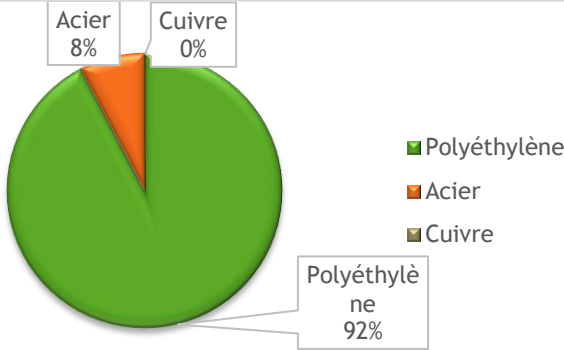
- 3,33%\*** d'utilisateurs (> « tarifs bleu ») : en constante diminution depuis 2014 ainsi que des consommations en baisse de **4%\*** et des recettes stables **+0,1%**
- 3116** réclamations (**3793** en 2022) en baisse de **17,8%\***: **39,7%** en facturation et **12,7%** en recouvrement, **19,7%** pour l'accueil Taux de réponse sous 30j : **9 6%** **+1,3 points\***
- Le nombre de coupures effectives se maintient à **0** pour 2024 (loi Brottes + politique EDF), mais on note une augmentation des réductions de puissance **+24,81%\***

\* Par rapport à 2023

## Le réseau de distribution publique de gaz naturel



Le réseau : 165,96 km + 0,59% et +0,98 km\*

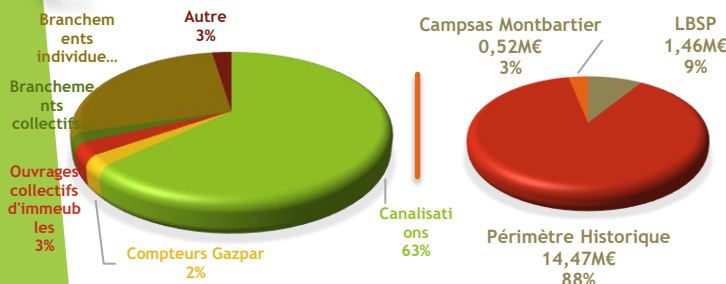


- Les dépenses de renouvellement de 22 k€**  
 Principalement orientées modernisation des canalisations (90%) en baisse de 20,5%\*.
- Les investissements immobilisés engagés par GRDF de l'ordre de 105 K€, sont en très forte baisse de 79%\* (mais 264 K€ en attente d'immobilisation)**  
 Ils ont été investis pour 96,7% dans le développement des canalisations, 3,3% pour les branchements individuels

**Age moyen : 24,8 ans - contenu**  
 ➤ Goudourville : 141 m en Acier datant de 1960

## Patrimoine financier

En valeur brute : 16,448 M€



## Les incidents

- 100** signalements pour **29** incidents soit une baisse de **14,7%\*** en nombre, impactant 30 consommateurs coupés.
- La nature des incidents est multiple (manque de gaz sans fuite (**38%**), fuites sans incendie ni explosion (**38%**), Equipement cassé (**17%..**)

## Activité de surveillance du réseau

- 19km** de réseaux surveillés, soit **11%** du linéaire total (**55 %** en 2023 et **12 %** en 2022)
- Aucune fuite détectée**
- Un **retard de surveillance** sur **2 branchements collectifs** et quelques tronçons de canalisations.
- 17** incidents sur des branchements individuels soit **59%** ayant impacté **30** usagers

## Les usagers

- 4478** usagers **-2,91%\***
- 5186** branchements individuels (dont 31,3% sont inopérants soit **0,5 points** de plus que 2023)
- Augmentation du volume des réclamations (**34** réclamations en 2024 soit **+20,6%\*** dont **67,6%** sur les données de comptage )
- 66 GWh** acheminés **-3,6%\*** (rigueur climatique moins importante)
- recettes d'acheminement en hausse de **11,1%\*** pour s'élever à **1317K€**.

## Points de vigilance

- Une augmentation du taux de branchements individuels inopérants (**31,3% du total**)
- Une densité de consommation fortement en baisse sur le réseau lié au territoire du SDE82
- Une diminution des consommations et du nombre d'usagers
- Hausse du taux de réclamation depuis 2022
- Un **retard de surveillance** sur quelques tronçons de canalisations et branchements collectifs.
- Une incohérence de canalisations entre les bases techniques et 4 comptables de l'indicateur « GMMD\*\* » qui est de **33 km**, malgré une bonne gestion de la cohérence sur les dix dernières années

\*Par rapport à 2023

\*\*Critère incluant les éléments Géographiques, Matière, Millésime et Diamètre